

УТВЕРЖДАЮ:  
Должность: Начальник  
территориального отдела  
по Яшкинскому лесничеству

Ф.И.О. Костюченко А.С.

Дата 15.11.2023

## Акт

лесопатологического обследования № 33

лесных насаждений Яшкинское (лесничество)  
Кемеровская область - КУЗБАСС  
(субъект Российской Федерации)

Способ лесопатологического обследования: 1. Визуальный   
2. Инструментальный

### Место проведения

Участковое лесничество	Урочище (дача)	Квартал	Выдел	Площадь выдела, га	Лесопатологический выдел	Площадь лесопатологического выдела
Тайгинское	Кузельское	68	24	33,5	1	33,5

Лесопатологическое обследование проведено на общей площади 33,5 га.

Кадастровый номер участка: \_\_\_\_\_  
(для участков, представленных в постоянное (бессрочное) пользование, аренду)

Документ о праве пользования: \_\_\_\_\_  
(тип документа о праве пользования, дата, номер, вид разрешенного использования лесов)

**1. Визуальное (рекогносцировочное) лесопатологическое обследование** (раздел включает в акт, в случае проведения лесопатологического обследования визуальным способом).

Наземное

Дистанционное

1.1. На площади 33,5 га фактическая таксационная характеристика лесного насаждения соответствует (не соответствует) таксационному описанию (нужное подчеркнуть). Причины несоответствия давность материалов Л/У

Ведомость участков с выявленными несоответствиями приведена в приложении 1 к настоящему Акту.

1.2. Лесные насаждения с нарушенной и утраченной устойчивостью выявлены на площади 8,1 га:

Участковое лесничество	Урочище (дача)	Квартал	Выдел	Площадь (га) насаждений		Причины ослабления, повреждения
				С нарушенной устойчивостью	С утраченной устойчивостью	
1	2	3	4	5	6	8
Тайгинское	Кузельское	68	24	33,5	-	812,821,822, 357,362,374, 350,358,316
<b>Итого</b>				<b>33,5</b>	-	<b>812,821,822, 357,362,374, 350,358,316</b>

Состояние обследованных лесных насаждений приведено в приложениях 1.1 – 1.4 к Акту в зависимости от метода проведения ЛПО.

1.3. В обследованных лесных участках прогнозируется:

Прогноз	Площадь, га
1	2
Ослабление лесных насаждений	
Усыхание лесных насаждений различной степени	33,5
Развитие очагов вредных организмов	

1.4. Обнаружено загрязнение лесного участка отходами и выбросами: **промышленными**

**Бытовыми**

Вид загрязнения	Размеры загрязнения			Объем, кубм	Площадь загрязнения, га
	длина, м	ширина, м	высота, м		
1	2	3	4	5	6

## ЗАКЛЮЧЕНИЕ

В следствии переувлажнения почвы под действием почвенно-климатических факторов и сильных ветров, в насаждении образовались куртинные вывалы, также насаждение ослабляют буреломы прошлых лет, вредители и болезни леса.

Средняя категория состояния насаждения составляет – 3,07 – сильно ослабленное

Участковое лесничество	Урочище (дача)	Квартал	Выдел	Площадь выдела, га	Лесопатологический выдел	Площадь лесопатологического выдела, га	Вид мероприятия	Рекомендуемый срок проведения мероприятия
1	2	3	4	5	6	7	8	9
Тайгинское	Кузельское	68	24	33,5	1	33,5	ЛПО инструментальным способом	2024-2025
<b>Итого:</b>				<b>33,5</b>		<b>33,5</b>		

Дата проведения обследования: 09.10.2023.

Дата составления документа: 07.11.2023.

Исполнитель работ по проведению лесопатологического обследования: Осинный Николай Николаевич.

Организация: ООО ПТК «Сиблеспром».

Должность: лесник.

Подпись: 

Телефон: 8-951-586-91-12

Приложение 1  
к акту лесопатологического обследования  
утвержденному Приказом Минприроды России от 09.11.2020 № 910

**Ведомость лесных участков с выявленными несоответствиями таксационным описаниям**

**Субъект Российской Федерации**  
**Участковое лесничество**

**Кемеровская область**  
**Тайгинское**

**Лесничество**  
**Урочище (лесная дача)**

**Яшкинское**  
**Кузельское**

Год проведения лесосоустройства	Номер квартала	Номер выдела, га	Площадь выдела, га	Целевое назначение лесв	Категория защитных лесов	ОЗУ	Источник данных	Номер лесопатологического выдела	Площадь лесопатологического выдела, га	Таксационная характеристика									Заложено пробных площадей	
										состав	порода	возраст, лет	средняя высота, м	средний диаметр, см	тип леса	полнота	бонитет	запас, м. куб/га	количество, шт	Общая площадь, га
1	2	3	4	5	6	7	8	9	10	11	12	13	14	15	16	17	18	19	20	21
2003	68	24	33,5	Э			ТО	1	33,5	7	П	85	22	28	ШТ	0,5	2	160		
										2	Ос	80	24	28						
										1	Б	80	22	26						
										+	Е	90								
							Ф	1	33,5	7	П	105	24	36	ШТ	0,5	2	200	1	1,34
										2	Ос	100	21	24						
										1	Б	100	24	28						
										+	К	110	24	36						
										+	Е	110	25	36						

Условные обозначения:

ТО - таксационные описания

Ф - фактическая характеристика лесного насаждения

Исполнитель работ по проведению лесопатологического обследования:

Фамилия, имя и отчество (при наличии)

Осинный Н.Н.

подпись



Дата составления документа

07.11.2023



### Временная пробная площадь

1.1 Субъект Российской Федерации	Кемеровская область - Кузбасс				
Лесничество	Яшкинское				
Участковое лесничество	Тайгинское				
Урочище (дача)	Кузельское				
Квартал	68	Выдел	24	Площадь выдела, га	33,5
Лесопатологический выдел	1				
Площадь лесопатологического выдела	33,5				

#### 1.2 Метод пересчета:

сплошной, ленты пересчета, круговые площадки постоянного радиуса, реласкопические площадки (нужное подчеркнуть).

Количество лент/площадок	1	шт.
Размеры площадок (длина х ширину/радиус)	335x40	м.
Размер временной пробной площади	1,34	га.

#### 1.3 Фактическая таксационная характеристика насаждения:

Состав	7П2Ос1Б+К+Е	Возраст	105	лет
тип леса	ШТ	полнота	0,5	
Бонитет	2	запас на га.	200	кбм возобновление

#### 1.4 Номер очага вредных организмов

Тип очага вредных организмов: эпизодический, хронический (нужное подчеркнуть)

Фаза развития очага вредных организмов: начальная, нарастания численности, собственно вспышка, кризис (нужное подчеркнуть)

#### 1.5 Причина ослабления, повреждение насаждения и время:

Переувлажнение почвы под действием почвенно-климатических факторов

Состояние насаждения:	сильно ослабленные
Средневзвешенная категория состояния насаждения	3,07
1.6 Назначенные мероприятия:	ЛПО инструментальным способом

Исполнитель работ по проведению лесопатологического обследования:

Фамилия, имя и отчество (при наличии)

Осинный Н.Н.

Подпись



Дата составления документа

07.11.2023

Ступени толщины, см	Количество деревьев по категориям состояния, шт																Всего	
	1		2		3		4		5		5 (а, б, в)			5 (г, д, е)			шт./куб.м	в том числе подлежит рубке, %
	Н	З	Н	З	Н	З	Н	З	Н	З	Н	З	О	Н	З	О		
1	2	3	4	5	6	7	8	9	10	11	12	13	14	15	16	17	18	19
8	0	0	0	0	0	0	0	0	0	0	0	0	0	8	0	0	8	0,3
12	0	0	32	0	0	0	0	0	0	0	0	0	0	0	0	0	32	3,1
16	16	0	32	0	0	0	0	0	0	0	0	0	0	0	0	16	64	12
20	32	0	0	0	0	0	0	0	0	0	0	0	0	0	0	8	40	12
24	24	0	32	0	0	0	0	0	0	0	0	0	0	0	0	16	72	34
28	16	0	0	0	0	0	0	0	0	0	0	0	0	0	0	24	40	28
32	24	0	16	0	0	0	0	0	0	0	0	16	0	0	0	32	88	90
36	8	0	24	0	0	0	0	8	0	0	0	0	0	0	0	24	64	80
40	0	0	0	0	0	0	0	0	0	0	0	0	0	0	0	0	0	0
44	0	0	0	0	0	0	0	0	0	0	0	0	0	0	0	0	0	0
48	0	0	0	0	0	0	0	0	0	0	0	0	0	0	0	8	8	19
52	0	0	0	0	0	0	0	0	0	0	0	0	0	0	0	0	0	0
56	0	0	0	0	0	0	0	0	0	0	0	0	0	0	0	0	0	0
60	0	0	0	0	0	0	0	0	0	0	0	0	0	0	0	0	0	0
64	0	0	0	0	0	0	0	0	0	0	0	0	0	0	0	0	0	0
68	0	0	0	0	0	0	0	0	0	0	0	0	0	0	0	0	0	0
72	0	0	0	0	0	0	0	0	0	0	0	0	0	0	0	0	0	0
76	0	0	0	0	0	0	0	0	0	0	0	0	0	0	0	0	0	0
80	8	0	0	0	0	0	0	0	0	0	0	0	0	0	0	0	8	0
Итого, шт.	128	0	136	0	0	0	0	8	0	0	0	16	0	8	0	128	424	
Итого, куб.м	58,2	0,0	70,9	0,0	0,0	0,0	0,0	8,5	0,0	0,0	0,0	16,0	0,0	0,3	0,0	113,4	267,2	
Итого, % от запаса по породе	22,0	0,0	33,0	0,0	0,0	0,0	0,0	0,0	0,0	0,0	0,0	4,0	0,0	0,1	0,0	40,9	100,0	

Условные обозначения:

Н - не заселено (не поражено, не повреждено)

З - заселено стволовыми вредителями (поражено болезнями, повреждено огнем)

О - отработано вредителями

### Ведомость перчета деревьев

(для сплошного, ленточного и перчета на круговых площадках постоянного радиуса)

порода

Пихта

СКС

3,64

Ступени толщины, см	Количество деревьев по категориям состояния, шт																Всего	
	1		2		3		4		5		5 (а, б, в)			5 (г, д, е)			шт./куб.м	в том числе
	Н	З	Н	З	Н	З	Н	З	Н	З	Н	З	О	Н	З	О		
1	2	3	4	5	6	7	8	9	10	11	12	13	14	15	16	17	18	19
8																	0	0
12																	0	0
16	16															16	32	5,44
20	16															8	24	7,2
24	16															16	32	16
28	8															24	32	23,36
32	16		16									16				32	80	80
36			24													24	48	62,88
40																	0	0
44																	0	0
48																8	8	19,28
52																	0	0
56																	0	0
60																	0	0
64																	0	0
68																	0	0
72																	0	0
76																	0	0
80																	0	0
Итого, шт.	72	0	40	0	0	0	0	0	0	0	0	16	0	0	0	128	256,0	
Итого, куб.м	37,4	0,0	47,4	0,0	0,0	0,0	0,0	0,0	0,0	0,0	0,0	16,0	0,0	0,0	0,0	113,4	214,2	
Итого, % от запаса по породе	17,4	0,0	22,2	0,0	0,0	0,0	0,0	0,0	0,0	0,0	0,0	7,5	0,0	0,0	0,0	52,9	100,0	

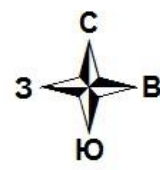
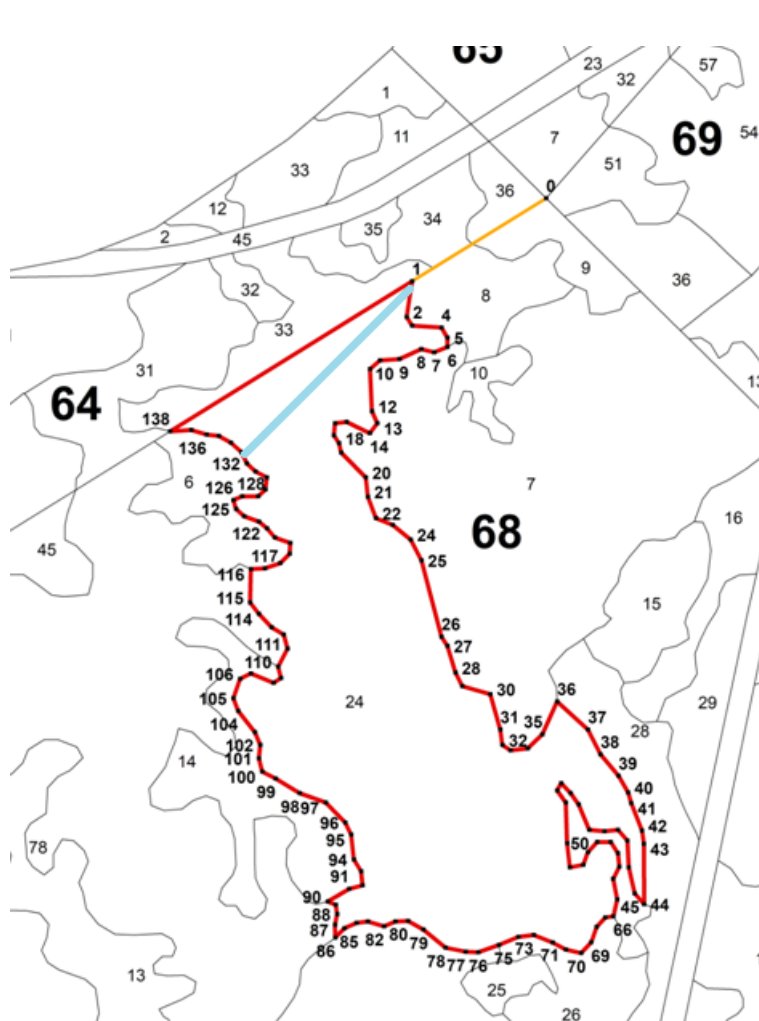
Причины назначения в рубку деревьев категорий состояния:

1
2
3
4



### Абрис участка

М 1:10000



Условные обозначения:

- обследуемый участок (S=33,5 га)
- ход привязки от 0 до 1
- ленточный пересчет в границах участка

№ квартала	№ выдела	№ лесопатологического выдела	Размеры ленты (круговой площадки) пересчета					Координаты начала, конца и поворотных точек лент пересчета/центров круговых площадок пересчета	
			№ ленты (площадки)	Длина, м	Ширина, м	Радиус, м	Площадь, га		
68	24	1	1	335	40	-	1,34	85° 30' 29,243"	55° 58' 56,317"
								85° 30' 13,874"	55° 58' 46,403"

### Пространственное размещение лесопатологических выделов

Номера точек	Координаты		Длина, м
	X	Y	
0-1	85° 30' 41,843"	55° 59' 0,911"	260
1-2	85° 30' 29,243"	55° 58' 56,317"	59
2-3	85° 30' 28,804"	55° 58' 54,409"	16
3-4	85° 30' 29,329"	55° 58' 53,952"	48
4-5	85° 30' 32,134"	55° 58' 53,880"	19
5-6	85° 30' 32,735"	55° 58' 53,351"	15
6-7	85° 30' 32,753"	55° 58' 52,850"	23
7-8	85° 30' 31,489"	55° 58' 52,552"	21
8-9	85° 30' 30,269"	55° 58' 52,714"	40
9-10	85° 30' 28,188"	55° 58' 52,152"	32
10-11	85° 30' 26,341"	55° 58' 52,058"	21
11-12	85° 30' 25,405"	55° 58' 51,579"	69
12-13	85° 30' 25,682"	55° 58' 49,333"	21
13-14	85° 30' 26,215"	55° 58' 48,696"	20
14-15	85° 30' 25,535"	55° 58' 48,152"	42
15-16	85° 30' 23,285"	55° 58' 48,732"	18
16-17	85° 30' 22,201"	55° 58' 48,649"	20
17-18	85° 30' 22,100"	55° 58' 48,005"	15
18-19	85° 30' 22,622"	55° 58' 47,583"	15
19-20	85° 30' 22,835"	55° 58' 47,083"	57
20-21	85° 30' 25,240"	55° 58' 45,791"	32
21-22	85° 30' 25,477"	55° 58' 44,757"	37
22-23	85° 30' 26,284"	55° 58' 43,623"	29
23-24	85° 30' 27,889"	55° 58' 43,285"	38
24-25	85° 30' 29,642"	55° 58' 42,522"	38
25-26	85° 30' 30,704"	55° 58' 41,424"	130
26-27	85° 30' 32,767"	55° 58' 37,374"	18
27-28	85° 30' 33,365"	55° 58' 36,884"	46
28-29	85° 30' 34,182"	55° 58' 35,462"	24
29-30	85° 30' 34,848"	55° 58' 34,753"	48
30-31	85° 30' 37,541"	55° 58' 34,361"	60
31-32	85° 30' 38,570"	55° 58' 32,478"	25
32-33	85° 30' 38,790"	55° 58' 31,657"	16
33-34	85° 30' 39,571"	55° 58' 31,380"	28
34-35	85° 30' 41,220"	55° 58' 31,510"	33
35-36	85° 30' 42,592"	55° 58' 32,276"	59
36-37	85° 30' 43,924"	55° 58' 34,044"	68
37-38	85° 30' 46,915"	55° 58' 32,579"	45
38-39	85° 30' 48,179"	55° 58' 31,272"	46
39-40	85° 30' 49,939"	55° 58' 30,145"	31
40-41	85° 30' 50,883"	55° 58' 29,262"	18
41-42	85° 30' 51,206"	55° 58' 28,698"	48
42-43	85° 30' 52,283"	55° 58' 27,247"	22
43-44	85° 30' 52,499"	55° 58' 26,535"	99
44-45	85° 30' 52,625"	55° 58' 23,320"	23
45-46	85° 30' 51,714"	55° 58' 23,881"	44
46-47	85° 30' 51,084"	55° 58' 25,267"	44
47-48	85° 30' 50,904"	55° 58' 26,693"	23
48-49	85° 30' 49,986"	55° 58' 27,255"	22
49-50	85° 30' 48,715"	55° 58' 27,168"	25
50-51	85° 30' 47,250"	55° 58' 27,222"	45

51-52	85° 30' 46,177"	55° 58' 28,565"	23
52-53	85° 30' 45,385"	55° 58' 29,166"	22
53-54	85° 30' 44,478"	55° 58' 29,692"	13
54-55	85° 30' 44,107"	55° 58' 29,292"	24
55-56	85° 30' 44,960"	55° 58' 28,658"	67
56-57	85° 30' 45,173"	55° 58' 26,480"	39
57-58	85° 30' 45,475"	55° 58' 25,199"	22
58-59	85° 30' 46,746"	55° 58' 25,354"	22
59-60	85° 30' 47,167"	55° 58' 26,038"	22
60-61	85° 30' 48,042"	55° 58' 26,588"	22
61-62	85° 30' 49,316"	55° 58' 26,603"	22
62-63	85° 30' 50,033"	55° 58' 26,002"	22
63-64	85° 30' 50,188"	55° 58' 25,289"	22
64-65	85° 30' 49,640"	55° 58' 24,641"	34
65-66	85° 30' 50,065"	55° 58' 23,539"	28
66-67	85° 30' 49,720"	55° 58' 22,639"	13
67-68	85° 30' 48,956"	55° 58' 22,560"	21
68-69	85° 30' 48,150"	55° 58' 22,052"	27
69-70	85° 30' 47,671"	55° 58' 21,221"	24
70-71	85° 30' 46,735"	55° 58' 20,638"	26
71-72	85° 30' 45,263"	55° 58' 20,800"	25
72-73	85° 30' 43,974"	55° 58' 21,174"	33
73-74	85° 30' 42,178"	55° 58' 21,548"	25
74-75	85° 30' 40,712"	55° 58' 21,422"	34
75-76	85° 30' 38,884"	55° 58' 20,972"	36
76-77	85° 30' 36,922"	55° 58' 20,558"	20
77-78	85° 30' 35,712"	55° 58' 20,576"	33
78-79	85° 30' 33,793"	55° 58' 20,767"	47
79-80	85° 30' 31,655"	55° 58' 21,707"	29
80-81	85° 30' 30,172"	55° 58' 22,153"	20
81-82	85° 30' 28,966"	55° 58' 22,103"	20
82-83	85° 30' 27,889"	55° 58' 21,840"	27
83-84	85° 30' 26,352"	55° 58' 22,070"	18
84-85	85° 30' 25,272"	55° 58' 21,987"	21
85-86	85° 30' 24,134"	55° 58' 21,685"	21
86-87	85° 30' 23,263"	55° 58' 21,177"	21
87-88	85° 30' 23,234"	55° 58' 21,858"	17
88-89	85° 30' 23,404"	55° 58' 22,430"	15
89-90	85° 30' 23,256"	55° 58' 22,927"	14
90-91	85° 30' 22,486"	55° 58' 23,100"	41
91-92	85° 30' 24,498"	55° 58' 23,802"	22
92-93	85° 30' 25,765"	55° 58' 23,996"	23
93-94	85° 30' 25,607"	55° 58' 24,745"	23
94-95	85° 30' 24,880"	55° 58' 25,379"	41
95-96	85° 30' 24,577"	55° 58' 26,696"	22
96-97	85° 30' 23,983"	55° 58' 27,333"	46
97-98	85° 30' 22,090"	55° 58' 28,381"	45
98-99	85° 30' 19,588"	55° 58' 28,853"	46
99-100	85° 30' 17,262"	55° 58' 29,609"	24
100-101	85° 30' 15,977"	55° 58' 29,954"	22
101-102	85° 30' 15,628"	55° 58' 30,663"	22
102-103	85° 30' 15,728"	55° 58' 31,380"	22
103-104	85° 30' 15,196"	55° 58' 32,053"	44
104-105	85° 30' 13,554"	55° 58' 33,176"	22
105-106	85° 30' 13,082"	55° 58' 33,849"	33

106-107	85° 30' 13,680"	55° 58' 34,893"	19
107-108	85° 30' 14,688"	55° 58' 35,189"	40
108-109	85° 30' 16,873"	55° 58' 34,717"	14
109-110	85° 30' 17,568"	55° 58' 34,976"	19
110-111	85° 30' 17,284"	55° 58' 35,581"	33
111-112	85° 30' 18,144"	55° 58' 36,553"	24
112-113	85° 30' 17,734"	55° 58' 37,298"	23
113-114	85° 30' 16,571"	55° 58' 37,680"	30
114-115	85° 30' 15,329"	55° 58' 38,378"	23
115-116	85° 30' 14,479"	55° 58' 38,976"	55
116-117	85° 30' 14,472"	55° 58' 40,765"	23
117-118	85° 30' 15,808"	55° 58' 40,815"	26
118-119	85° 30' 17,266"	55° 58' 41,118"	21
119-120	85° 30' 18,137"	55° 58' 41,629"	17
120-121	85° 30' 18,176"	55° 58' 42,201"	26
121-122	85° 30' 16,700"	55° 58' 42,471"	20
122-123	85° 30' 15,923"	55° 58' 42,961"	17
123-124	85° 30' 15,142"	55° 58' 43,307"	25
124-125	85° 30' 13,730"	55° 58' 43,580"	17
125-126	85° 30' 12,949"	55° 58' 43,962"	15
126-127	85° 30' 12,676"	55° 58' 44,423"	15
127-128	85° 30' 13,496"	55° 58' 44,646"	26
128-129	85° 30' 15,026"	55° 58' 44,664"	16
129-130	85° 30' 15,710"	55° 58' 45,031"	20
130-131	85° 30' 15,815"	55° 58' 45,675"	21
131-132	85° 30' 14,720"	55° 58' 45,981"	19
132-133	85° 30' 13,874"	55° 58' 46,403"	20
133-134	85° 30' 13,345"	55° 58' 47,004"	23
134-135	85° 30' 12,305"	55° 58' 47,493"	22
135-136	85° 30' 11,142"	55° 58' 47,835"	19
136-137	85° 30' 9,994"	55° 58' 47,893"	26
137-138	85° 30' 8,518"	55° 58' 48,127"	34
138-1	85° 30' 6,509"	55° 58' 48,026"	470

Исполнитель работ по проведению лесопатологического обследования:

Ф.И.О. Осинный Н.Н.

Подпись 

Дата составления документа 07.11.2023

Телефон 8-951-586-91-12