



МИНИСТЕРСТВО ЛЕСНОГО КОМПЛЕКСА И
ОХОТНИЧЬЕГО ХОЗЯЙСТВА КУЗБАССА

ПРИКАЗ

от « 13 » марта 2026 г. № 01-06/245

Об установлении публичного сервитута

В соответствии со статьей 23, главой V.7 Земельного кодекса Российской Федерации, статьями 9, 45, 83 Лесного кодекса Российской Федерации, статьей 4 Закона Кемеровской области от 13.06.2007 № 75-ОЗ «О разграничении полномочий между органами государственной власти Кемеровской области в сфере лесных отношений», постановлением Губернатора Кемеровской области - Кузбасса от 29.09.2023 № 111-пг «Об утверждении административного регламента по предоставлению государственной услуги «Установление публичного сервитута в отношении лесных участков, расположенных в границах земель лесного фонда», на основании заявления публичного акционерного общества «Россети Сибирь», ИНН 2460069527, ОГРН 1052460054327, адрес: 650991, г. Кемерово, ул. Н. Островского, д. 11, (далее – ПАО «Россети Сибирь»), **п р и к а з ы в а ю:**

1. Установить публичный сервитут сроком на 49 лет в интересах ПАО «Россети Сибирь» в отношении части земельного участка с кадастровым номером 42:05:0000000:254 расположенного на территории Кемеровской области - Кузбасса, Крапивинского муниципального округа, Крапивинского лесничества, (Ивановское участковое лесничество, урочище Кожуховское, квартал № 1 (выделы 2, 5, 7, 15), квартал № 2 (выдел 2), Чебулинского муниципального округа (Чебулинское лесничество, николаевское участковое лесничество, урочище Мурюкское, квартал № 47 (выделы 20, 25), характеристика лесного участка на дату установления публичного сервитута представлена в приложении № 2 к настоящему приказу.

2. Утвердить границы публичного сервитута общей площадью 8,3002 га согласно прилагаемой схеме расположения границ публичного сервитута, координатам характерных точек его границ, являющихся неотъемлемой частью настоящего приказа (приложение № 1).

3. Публичный сервитут устанавливается в целях строительства линейных объектов (электросетевого хозяйства): объект «Строительство ЛЭП-10 кВ, ПАРН, КТП-10/0,4 кВ, ЛЭП-0,4 кВ для технологического присоединения энергопринимающих устройств заявителя: малоэтажная жилая застройка (Индивидуальный жилой дом/ Садовый/ Дачный дом)», шифр: 45-К-119-КуЭ;

вид разрешенного использования – строительство, реконструкция и эксплуатация линейного объекта.

4. Владелец публичного сервитута имеет право:

а) приступить к использованию лесного участка, указанного в пункте 1 настоящего приказа (далее – лесной участок), после:

внесения платы за публичный сервитут единовременным платежом;

получения положительного заключения государственной экспертизы проекта освоения лесов;

подачи в установленном порядке лесной декларации в территориальный отдел по Крапивинскому и Чебулинскому лесничеству.

б) осуществлять на лесном участке в установленном действующим законодательством Российской Федерации и Кемеровской области порядке:

создание лесной инфраструктуры;

строительство, реконструкция и эксплуатацию объектов, не связанных с созданием лесной инфраструктуры, предусмотренных перечнями объектов, утвержденных постановлениями Правительства РФ от 30.04.2022 № 1084-р, от 23.04.2022 № 999.

5. Владелец публичного сервитута обязан:

а) обеспечить единовременное внесение платы за весь период действия приказа в течение 15 календарных дней с момента подписания данного приказа, рассчитанной в приложении № 4 к настоящему приказу;

б) в течение 6 месяцев со дня подписания настоящего приказа разработать и представить в Министерство проект освоения лесов для проведения государственной экспертизы;

в) ежегодно в установленном порядке подавать лесную декларацию в территориальный отдел по Крапивинскому и Чебулинскому лесничеству;

г) осуществлять установленный настоящим приказом вид использования лесов в соответствии с законодательством Российской Федерации, проектом освоения лесов и лесной декларацией;

д) соблюдать установленные режимы использования защитных лесов, расположенных в границах лесных участков, сохранять виды растений и животных, занесенных в Красную книгу Российской Федерации и красную книгу Кемеровской области, а также места их обитания, осуществлять мероприятия по сохранению биоразнообразия (сохранять отдельные ценные деревья в любом ярусе и их группы и т.п.) в соответствии с лесохозяйственным регламентом лесничества (лесопарка) и проектом освоения лесов;

е) сохранять на лесном участке природные ландшафты, объекты животного мира, растительного мира и водные объекты;

ж) осуществлять меры по предупреждению лесных пожаров в соответствии с законодательством Российской Федерации и проектом освоения лесов.

з) в случае обнаружения лесного пожара на лесном участке немедленно сообщить об этом в специализированную диспетчерскую службу Министерства и принять все возможные меры по недопущению распространения лесного пожара.

и) осуществлять санитарно-оздоровительные мероприятия на лесном участке в соответствии с законодательством Российской Федерации и проектом освоения лесов.

к) осуществлять мероприятия по воспроизводству лесов на лесном

участке в соответствии с законодательством Российской Федерации и проектом освоения лесов.

л) в случае прекращения права публичного сервитута обеспечить приведение лесного участка, в состоянии, пригодное для ведения лесного хозяйства, освободив лесной участок от объектов недвижимого имущества, обеспечив снос объектов созданных для освоения лесного участка, и выполнив рекультивацию лесных земель;

м) сообщить Министерству в письменной форме не позднее, чем за 90 дней о намерении досрочного прекращения права публичного сервитута;

н) направить уведомление о готовности к безвозмездной передаче древесины (далее - уведомление) в Министерство обороны Российской Федерации в электронном виде на официальный адрес электронной почты Министерства обороны Российской Федерации, не позднее 25 дней до завершения рубки;

по истечении 10 рабочих дней со дня поступления уведомления от Министерства обороны Российской Федерации об отказе от получения или неполучения согласия на безвозмездную передачу древесины либо при неполучении Министерством обороны Российской Федерации древесины в течении 60 дней со дня поступления согласия на получение древесины, ПАО «Россети Сибирь» не позднее 1 рабочего дня со дня наступления соответствующего события направляет в территориальный отдел по Крапивинскому и Чебулинскому лесничеству информацию об объемах и породном составе вырубаемой древесины по форме согласно приложению № 3;

Заготовленная древесина является собственностью Российской Федерации, должна быть складирована в штабели, и подлежит реализации в порядке, установленном законодательством Российской Федерации;

о) выполнять другие обязанности, предусмотренные законами Российской Федерации, Лесным кодексом Российской Федерации и иными нормативными правовыми актами, в том числе представлять в территориальный отдел по Крапивинскому и Чебулинскому лесничеству отчеты предусмотренные статьями 49, 60 и 66 Лесного кодекса Российской Федерации.

6. Отделу организации использования лесов и земельных отношений (Витухина О.В.) обеспечить направление настоящего приказа с приложением схемы границ:

в день его подписания в отдел бухгалтерского учета, отчетности и доходов, территориальный отдел по Крапивинскому лесничеству, Чебулинскому лесничеству, сектор цифрового развития и связи;

в течение 3 рабочих дней со дня подписания в адрес ПАО «Россети Сибирь»;

в течение 5 рабочих дней со дня подписания в территориальный орган исполнительной власти, уполномоченный на осуществление государственного земельного надзора.

7. Отделу бухгалтерского учета, отчетности и доходов (Янченко Н.Н) обеспечить в установленном порядке направление ПАО «Россети Сибирь» уведомления о внесении платы за публичный сервитут в бюджетную систему Российской Федерации.

8. Территориальному отделу по Крапивинскому лесничеству (Полников В.Г.), Чебулинскому лесничеству (Махнев П.В.) обеспечить:

контроль за использованием лесного участка, указанного в пункте 1 настоящего приказа в соответствии с требованиями лесного законодательства Российской Федерации;

представление информации об установлении публичного сервитута на лесной участок, указанный в пункте 1 настоящего приказа, о всех последующих действиях, связанных с использованием данного участка, в ФГИС ЛК в порядке и в сроки, предусмотренные действующим законодательством Российской Федерации.

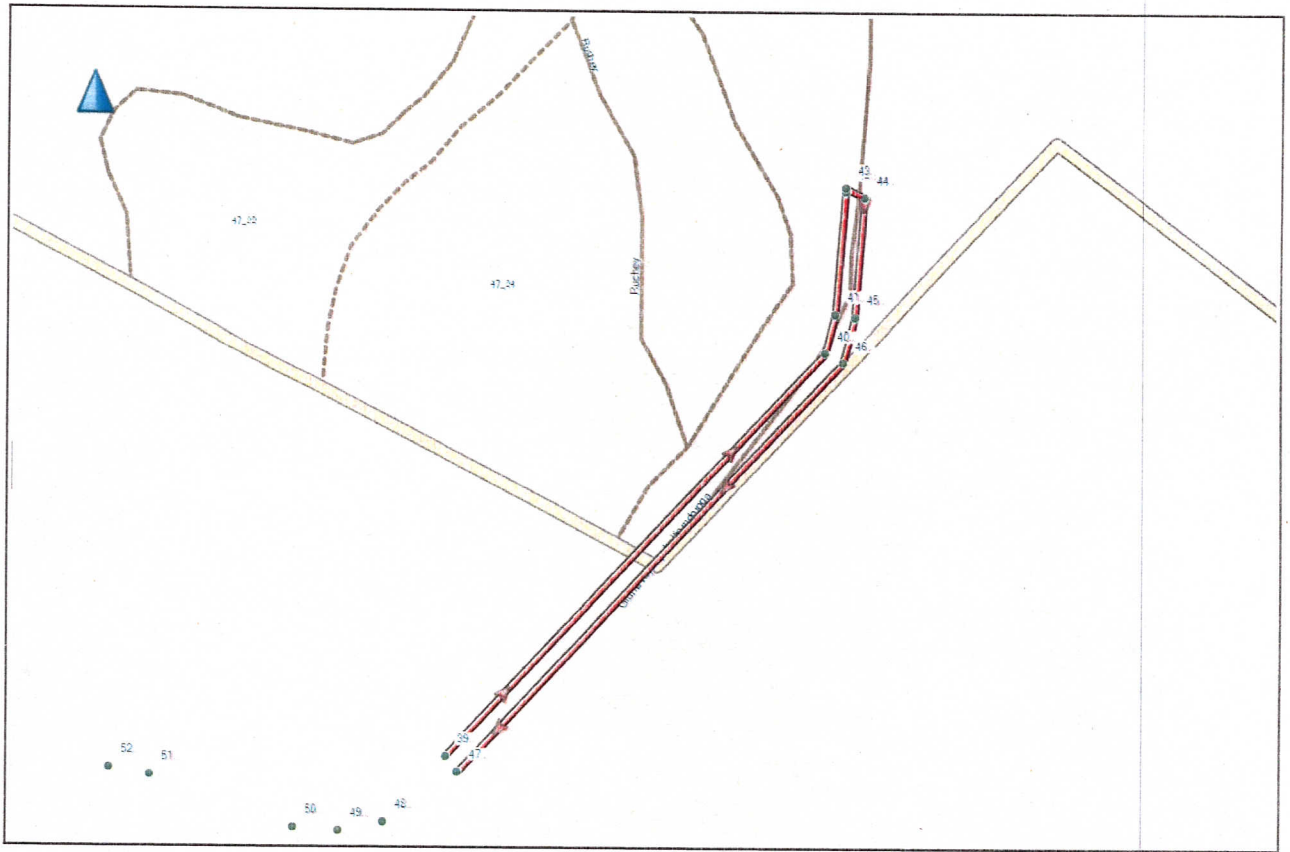
9. Сектору цифрового развития и связи (Глазунов А.А.) обеспечить размещение приказа на официальном сайте Министерства лесного комплекса и охотничьего хозяйства Кузбасса в информационно-телекоммуникационной сети «Интернет».

10. Контроль за исполнением приказа оставляю за собой

11. Приказ вступает в силу со дня его подписания.


Министр

Е.В. Бойко



Условные обозначения:  - границы сервитута

Министр



Е.В. Бойко

Координаты характерных точек
границ публичного сервитута

№ точек	Координаты	
	X	Y
1.	634115,39	2196894,10
2.	634108,12	2196912,90
3.	634098,22	2196907,60
4.	634094,39	2196905,55
5.	634009,11	2196897,86
6.	633966,80	2196901,24
7.	633882,09	2196920,61
8.	633728,34	2196969,81
9.	633466,24	2197125,10
10.	633362,74	2197207,98
11.	633232,59	2197341,04
12.	633197,54	2197370,52
13.	633155,90	2197388,19
14.	633121,29	2197412,03
15.	633094,23	2197445,06
16.	633008,91	2197578,99
17.	632979,18	2197612,82
18.	632948,46	2197645,35
19.	632814,46	2197758,96
20.	632664,69	2197932,95
21.	632661,74	2197971,53
22.	632676,26	2198010,64
23.	632685,45	2198034,20
24.	632707,40	2198090,93
25.	632713,89	2198138,56
26.	632651,68	2198258,03
27.	632567,39	2198461,25
28.	632492,26	2198605,17
29.	632475,17	2198644,46
30.	632465,03	2198684,32
31.	632472,90	2198725,62
32.	632487,26	2198799,69
33.	632491,85	2198844,59
34.	632484,72	2199039,41
35.	632475,44	2199084,11
36.	632420,14	2199228,36
37.	632416,49	2199269,15
38.	632423,49	2199309,22
39.	632469,39	2199380,93
40.	632873,31	2199776,99
41.	632912,64	2199788,15
42.	633035,97	2199800,76
43.	633040,13	2199801,18
44.	633029,79	2199820,24
45.	632908,88	2199807,87
46.	632862,95	2199794,85
47.	632453,78	2199393,63
48.	632404,48	2199316,61
49.	632396,33	2199269,99

50.	632400,47	2199223,8
51.	632456,19	2199078,46
52.	632464,80	2199037
53.	632471,81	2198845,25
54.	632467,44	2198802,62
55.	632453,27	2198729,43
56.	632444,56	2198683,70
57.	632456,19	2198637,96
58.	632474,20	2198596,54
59.	632549,26	2198452,78
60.	632633,54	2198249,57
61.	632693,21	2198134,97
62.	632687,90	2198095,96
63.	632666,80	2198041,42
64.	632657,56	2198017,76
65.	632641,46	2197974,38
66.	632645,25	2197924,88
67.	632800,32	2197744,73
68.	632934,68	2197630,82
69.	632964,39	2197599,34
70.	632992,88	2197566,94
71.	633078, 00	2197433,30
72.	633107,61	2197397,18
73.	633146,22	2197370,57
74.	633186,95	2197353,28
75.	633218,98	2197326,35
76.	633349,29	2197193,13
77.	633454,83	2197108,61
78.	633720,10	2196951,45
79.	633876,80	2196901,3
80.	633963,75	2196881,42
81.	634009,20	2196877,78
82.	634100,24	2196886, 00
83.	634115,39	2196894,10

Характеристика частей лесных участков

1. Распределение земель

Общая площадь всего	В том числе									
	Лесные земли					нелесные земли				
	Занятые лесными насажде ниями	Лесные культур ы	Лесные питомни к и, планта ци и	Не занятые лесными насажде ниями	итого	дорог и	просе ки	болота	другие	итого
1	2	3	4	5	6	7	8	9	10	11
Защитные леса										
-	-	-	-	-	-	-	-	-	-	-
Эксплуатационные леса										
8,3002	8,3002	-	-	-	8,3002	-	-	-	-	-
Всего лесов										
8,3002	8,3002	-	-	-	8,3002	-	-	-	-	-

2. Характеристика насаждений

Целевое назначение лесов	Лесничество	Участковое лесничество/ Урочище (при наличии)	Лесной квартал/ лесотакс ационны й выдел	Хозяйство, преобладающ ая порода	Площадь, (га)/ Запас древесин ы (куб. м) - всего	в том числе по группам возраста древостоя (га/куб. м.)			
						Молодн яки	Средне возраст ные	Приспе вающие	Спел ые и пере стой ные
1	2	3	4	5	6	7	8	9	10
Эксплуата ционные	Крапивин ское	Ивановское/ Кожуховское	1/ 2, 7, 15	Лиственное, береза	6,3875/ 254	6,3875/ 254	-	-	-
Эксплуата ционные	Крапивин ское	Ивановское/ Кожуховское	2 /2	Лиственное, осина	1,0007/11	1,0007/ 11	-	-	-
Эксплуата ционные	Крапивин ское	Ивановское/ Кожуховское	5/11	Хвойное, пихта	0,0120/ 0,8	-	-	0,0120/ 0,8	-
Эксплуата ционные	Чебулин ское	Николаевское/ Мурюкское	47/20,25	Лиственное, береза	0,9000/ 58,6	-	0,9000/ 58,6	-	-
Итого:					8,3002/ 324,4	7,3882/ 265	0,9000/ 58,6	0,0120/ 0,8	-
В т.ч. лиственная					8,2882/ 323,6	7,3882/ 265	0,9000/ 58,6	-	-
хвойная					0,0120/ 0,8	-	-	0,0120/ 0,8	-

3. Средние таксационные показатели насаждения лесных участков

Целевое назначение лесов	Лесной квартал/лесотаксационный выдел	Хозяйство, преобладающая порода	Состав	Возраст	Бонитет	Полнота	Средний запас древесины лесных насаждений (куб. м/га)			
							молодняки	Средневозрастные	Приспевающие	Спелые и перестойные
1	2	3	4	5	6	7	8	9	10	11
Эксплуатационные	1/ 2, 7, 15	Лиственное, береза	10Б	20	2	0,7	39	-	-	-
Эксплуатационные	2/2	Лиственное, осина	7ОсЗБ	15	2	0,4	11	-	-	-
Эксплуатационные	5/11	Хвойное, пихта	6П4Б	80	2	0,4	-	-	66	-
Эксплуатационные	47/20,25	Лиственное, береза	5БЗОс2Ив	35	4	0,6	-	65	-	-

4. Объекты лесной инфраструктуры

№ п/п	Лесничество	Участковое лесничество/урочище (при наличии)	Лесной квартал	Лесотаксационный выдел	Наименование объекта	Единица измерения	Объем
1	2	3	4	5	6	7	8
1	-	-	-	-	-	-	-

5. Особо защитные участки лесов

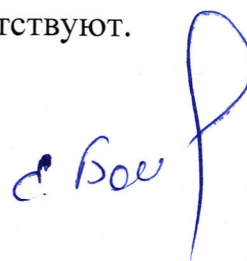
№ п/п	Лесничество	Участковое лесничество/урочище (при наличии)	Лесной квартал	Лесотаксационный выдел	Назначение	Площадь (га)
1	2	3	4	5	6	7
-	-	-	-	-	-	-

6. Объекты, не связанные с созданием лесной инфраструктуры

№ п/п	Лесничество	Участковое лесничество/урочище (при наличии)	Лесной квартал	Лесотаксационный выдел	Наименование объекта	Единица измерения	Площадь
1	2	3	4	5	6	7	8
1	-	-	-	-	-	-	-

7. Права третьих лиц отсутствуют.

Министр



Е.В. Бойко

Приложение № 3
к приказу Министерства
лесного комплекса и
охотничьего хозяйства Кузбасса
от 13.03.2026 № 01-06/245

наименование юридического лица или ф.и.о. гражданина, ИНН индивидуального предпринимателя

юридический адрес, для граждан - адрес места жительства

телефон, факс

наименование документа, на основании которого осуществляется использование лесов, его дата и номер

Информация об объеме древесины, ее породном составе, сортировке лесоматериалов по породному составу, в том числе на деловую (крупную, среднюю, мелкую), фотоматериалы предлагаемой к передаче древесины, дату завершения рубки.

Наименование древесных пород	Средний диаметр, см	Средняя высота, м	Объем заготовленной древесины, куб.м.		
			Всего	в том числе ликвидной	из неё деловой
Итого:					
В том числе:					
сосна					
Ель					
Пихта					
Лиственница					
Кедр					
Береза					
осина					
Ива					
другие					

Наименование должности руководителя организации,

подпись печать

Ф.И.О.

Приложение № 4
к приказу Министерства
лесного комплекса и
Охотничьего хозяйства Кузбасса
от 13.03.2026 № 01-06/245

Расчет платы за публичный сервитут

Кадастровый номер лесного участка	Площадь лесного участка, кв.м., Sзу	Площадь части лесного участка, в отношении которой устанавливается сервитут, кв.м., Sчзу	Кадастровая стоимость, руб., КСЗ	Кадастровая стоимость части лесного участка, руб., КСчзу	Плата за период использования (49 лет), руб, Пс
42:05:000000:254	877235909	83002	236 853 695,43	22410,54	109,81
ИТОГО:					109,81 руб (109 рублей 81 копейка)

$$Пс = (КСчзу \times Ст) / 100 * 49,$$

$$КСчзу = (КСЗ \times Sчзу) / Sзу$$

где:

- Пс – размер платы за установление публичного сервитута;
- КСчзу – кадастровая стоимость части лесного участка, в отношении которой устанавливается публичный сервитут;
- КСЗ – кадастровая стоимость земельного участка;
- Ст – ставка платы – 0,01%;
- Sчзу – площадь части лесного участка;
- Sзу – площадь лесного участка;
- 49 – срок установления публичного сервитута.

Министр

Е.В. Бойко

