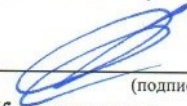


УТВЕРЖДАЮ:  
Должность: начальник  
территориального отдела  
по Яшкинскому лесничеству



(подпись)

Ф.И.О. А.С. Костюченко

Дата 20.11.2023

## Акт

лесопатологического обследования № 38

лесных насаждений Яшкинское (лесничество)

Кемеровская область - КУЗБАСС

(субъект Российской Федерации)

Способ лесопатологического обследования: 1. Визуальный

2. Инструментальный

### Место проведения

Участковое лесничество	Урочище (дача)	Квартал	Выдел	Площадь выдела, га	Лесопатологический выдел	Площадь лесопатологического выдела
Тайгинское	Кузельское	68	1	21,9	1	21,9
			3	50,1	1	50,1

Лесопатологическое обследование проведено на общей площади 72,0 га.

Кадастровый номер участка: \_\_\_\_\_

(для участков, представленных в постоянное (бессрочное) пользование, аренду)

Документ о праве пользования: \_\_\_\_\_

(тип документа о праве пользования, дата, номер, вид разрешенного использования лесов)

**1. Визуальное (рекогносцировочное) лесопатологическое обследование** (раздел включает в акт, в случае проведения лесопатологического обследования визуальным способом).

Наземное

Дистанционное

1.1. На площади 72,0 га фактическая таксационная характеристика лесного насаждения соответствует (не соответствует) таксационному описанию (нужное подчеркнуть). Причины несоответствия давность материалов Л/У

Ведомость участков с выявленными несоответствиями приведена в приложении 1 к настоящему Акту.

1.2. Лесные насаждения с нарушенной и утраченной устойчивостью выявлены на площади 72,0 га:

Участковое лесничество	Урочище (дача)	Квартал	Выдел	Площадь (га) насаждений		Причины ослабления, повреждения
				С нарушенной устойчивостью	С утраченной устойчивостью	
1	2	3	4	5	6	8
Тайгинское	Кузельское	68	1	21,9	-	812,822, 821, 374, 350
			3	50,1	-	812,822, 821, 362, 350
<b>Итого</b>				<b>72,0</b>	-	812,822, 821, 374, 362 350

Состояние обследованных лесных насаждений приведено в приложениях 1.1 – 1.4 к Акту в зависимости от метода проведения ЛПО.

1.3. В обследованных лесных участках прогнозируется:

Прогноз	Площадь, га
1	2
Ослабление лесных насаждений	72,0
Усыхание лесных насаждений различной степени	
Развитие очагов вредных организмов	

1.4. Обнаружено загрязнение лесного участка отходами и выбросами: **промышленными**   
**Бытовыми**

Вид загрязнения	Размеры загрязнения			Объем, кубм	Площадь загрязнения, га
	длина, м	ширина, м	высота, м		
1	2	3	4	5	6

## ЗАКЛЮЧЕНИЕ

Вследствие переувлажнения почвы под действием почвенно-климатических факторов и сильных ветров, в насаждении образовались куртинные вывалы, санитарное состояние ухудшается за счет ветровалов и буреломов прошлых лет, болезней леса.

Средняя категория состояния насаждения составляет:

в.1 – 3,21 – сильно ослабленное;

в.3 – 2,75 – сильно ослабленное.

Ввиду вышесказанного требуется ЛПО инструментальным способом.

Участковое лесничество	Урочище (дача)	Квартал	Выдел	Площадь выдела, га	Лесопатологический выдел	Площадь лесопатологического выдела, га	Вид мероприятия	Рекомендуемый срок проведения мероприятия
1	2	3	4	5	6	7	8	9
Тайгинское	Кузельское	68	1	21,9	1	21,9	ЛПО инструментальным способом	2024-2025
			3	50,1	1	50,1		
<b>Итого:</b>				<b>72,0</b>		<b>72,0</b>		

Дата проведения обследования: 09.10.2023.

Дата составления документа: 07.11.2023.

Исполнитель работ по проведению лесопатологического обследования: Осинный Николай Николаевич.

Организация: ООО ПТК «Сиблеспром».

Должность: лесник. Подпись:  Телефон: 8-951-586-91-12

Приложение 1  
к акту лесопатологического обследования  
утвержденному Приказом Минприроды России от 09.11.2020 № 910

**Ведомость лесных участков с выявленными несоответствиями таксационным описаниям**

**Субъект Российской Федерации**  
**Участковое лесничество**

**Кемеровская область**  
**Тайгинское**

**Лесничество**  
**Урочище (лесная дача)**

**Яшкинское**  
**Кузельское**

Год проведения лесосоустройства	Номер квартала	Номер выдела, га	Площадь выдела, га	Целевое назначение лесв	Категория защитных лесов	ОЗУ	Источник данных	Номер лесопатологического выдела	Площадь лесопатологического выдела, га	Таксационная характеристика									Заложено пробных площадей	
										состав	порода	возраст, лет	средняя высота, м	средний диаметр, см	тип леса	полнота	бонитет	запас, м. куб/га	количество, шт	Общая площадь, га
1	2	3	4	5	6	7	8	9	10	11	12	13	14	15	16	17	18	19	20	21
2003	68	1	21,9	Э			ТО	1	21,9	6	П	85	23	28	ШТ	0,6	2	210		
										1	Е	90	25	32						
										1	К	120	22	28						
										2	Б	85	23	26						
							Ф	1	21,9	6	П	105	24	24	ШТ	0,6	2	210	1	0,9
										2	Е	110	24	36						
										1	К	140	24	40						
										1	Б	105	24	32						

Условные обозначения:

ТО - таксационные описания

Ф - фактическая характеристика лесного насаждения

Исполнитель работ по проведению лесопатологического обследования:

Фамилия, имя и отчество (при наличии)

Осинный Н.Н.

подпись



Дата составления документа

07.11.2023

Приложение 1.1  
к акту лесопатологического обследования  
утвержденному Приказом Минприроды России от 09.11.2020 № 910

Результаты проведения лесопатологического обследования лесных насаждений за октябрь 2023 г.

Субъект Российской Федерации  
Участковое лесничество

Кемеровская область  
Тайгинское

Лесничество  
Урочище (лесная дача)

Яшкинское  
Кузельское

1	2	3	4	5	6	7	8	Таксационная характеристика лесного насаждения									18	Распределение деревьев по категориям состояния, % от запаса										33	34	Назначенные мероприятия							
								9	10	11	12	13	14	15	16	17		без признаков ослабления		ослабленные		сильно ослабленные		усыхающие		27	28			29	30	31	32	Причина ослабления, повреждения	Подлежит рубке, % от запаса	вид	площадь, га
																		Н	Р	Н	Р	Н	Р	Н	Р												
68	1	21,9	Э			1	22	6	П	105	24	24	ШТ	0,6	2	210,0		10,0		10,0		4,0			3,0	5,0			10,0	19,0	39,0	812,822,821,374		ЛПО инс. спос.	21,9		
								2	Е	110	24	36					82,0											8,0		10,0	812						
								1	К	140	24	40					73,0		27,0												812						
								1	Б	105	24	32					50,0		25,0										25,0	812,350,822							
Итого:								10									46,0		11,0		2,0			1,0	3,0			8,0	11,0	18,0	812,822,821,374,350						

Условные обозначения:

Н - деревья не подлежат рубке

Р - деревья подлежат рубке

Исполнитель работ по проведению лесопатологического обследования:

Фамилия, имя и отчество (при наличии)

Осинный Н.Н.

подпись

Дата составления документа

07.11.2023

### Временная пробная площадь

1.1 Субъект Российской Федерации	Кемеровская область - Кузбасс				
Лесничество	Яшкинское				
Участковое лесничество	Тайгинское				
Урочище (дача)	Кузельское				
Квартал	68	Выдел	1	Площадь выдела, га	21,9
Лесопатологический выдел				1	
Площадь лесопатологического выдела				21,9	

#### 1.2 Метод перече́та:

сплошной, ленты пере́чета, круговые площадки постоянного радиуса, реласкопические площадки (нужное подчеркнуть).

Количество лент/площадок	1	шт.
Размеры площадок (длинна x ширину/радиус)	450x20	м.
Размер временной пробной площади	0,9	га.

#### 1.3 Фактическая таксационная характеристика насаждения:

Состав	<u>6П2Е1К1Е</u>	Возраст	<u>105</u>	лет
тип леса	<u>ШТ</u>	полнота	<u>0,6</u>	
Бонитет	<u>2</u>	запас на га.	<u>210</u>	кбм возобновление _____

#### 1.4 Номер очага вредных организмов \_\_\_\_\_

Тип очага вредных организмов: эпизодический, хронический (нужное подчеркнуть)

Фаза развития очага вредных организмов: начальная, нарастания численности, собственно вспышка, кризис (нужное подчеркнуть)

#### 1.5 Причина ослабления, повреждение насаждения и время:

Переувлажнение почвы под действием почвенно-климатических факторов, бурелом прошлых лет, ветровал прошлых лет, рак пихты ржавчинный, гнили ствольные.

Состояние насаждения:	<u>сильно ослабленные</u>
Средневзвешенная категория состояния насаждения	<u>3,21</u>
1.6 Назначенные мероприятия:	<u>ЛПО инструментальным способом</u>

Исполнитель работ по проведению лесопатологического обследования:

Фамилия, имя и отчество (при наличии) \_\_\_\_\_

Осинный Н.Н.

Подпись \_\_\_\_\_



Дата составления документа \_\_\_\_\_

07.11.2023

Ступени толщины, см	Количество деревьев по категориям состояния, шт																Всего	
	1		2		3		4		5		5 (а, б, в)			5 (г, д, е)			шт./куб.м	в том числе подлежит рубке, %
	Н	З	Н	З	Н	З	Н	З	Н	З	Н	З	О	Н	З	О		
1	2	3	4	5	6	7	8	9	10	11	12	13	14	15	16	17	18	19
8	0	0	0	0	0	0	0	0	0	0	0	0	0	0	0	0	0	0
12	0	0	0	0	0	0	0	0	0	0	0	0	0	0	0	0	0	0
16	24	0	5	0	0	0	0	0	0	0	0	0	0	0	0	24	53	8,3
20	48	0	8	0	0	0	0	2	0	0	0	0	0	0	0	72	130	37
24	13	0	3	0	0	7	0	1	0	0	0	8	0	2	0	48	82	38
28	3	0	7	0	0	0	0	1	0	0	0	0	0	0	0	32	43	30
32	16	0	0	0	0	0	0	1	0	0	0	0	0	0	0	17	12	
36	28	0	2	0	0	0	0	0	0	0	0	0	0	2	0	32	31	
40	8	0	8	0	0	0	0	0	0	0	0	0	0	0	0	16	20	
44	0	0	0	0	0	0	0	0	0	0	0	0	0	0	0	0	0	
48	8	0	0	0	0	0	0	0	0	0	0	0	0	0	0	8	19	
52	0	0	0	0	0	0	0	0	0	0	0	0	0	0	0	0	0	
56	0	0	0	0	0	0	0	0	0	0	0	0	0	0	0	0	0	
60	0	0	0	0	0	0	0	0	0	0	0	0	0	0	0	0	0	
64	0	0	0	0	0	0	0	0	0	0	0	0	0	0	0	0	0	
68	0	0	0	0	0	0	0	0	0	0	0	0	0	0	0	0	0	
72	0	0	0	0	0	0	0	0	0	0	0	0	0	0	0	0	0	
76	0	0	0	0	0	0	0	0	0	0	0	0	0	0	0	0	0	
80	0	0	0	0	0	0	0	0	0	0	0	0	0	0	0	0	0	
Итого, шт.	148	0	33	0	0	7	0	5	0	0	0	8	0	4	0	176	381	
Итого, куб.м	89,7	0,0	22,3	0,0	0,0	3,5	0,0	2,8	0,0	0,0	0,0	4,0	0,0	2,8	0,0	69,7	194,9	
Итого, % от запаса по породе	46,0	0,0	11,0	0,0	0,0	2,0	0,0	1,0	0,0	0,0	0,0	3,0	0,0	2,0	0,0	35,0	100,0	

Условные обозначения:

Н - не заселено (не поражено, не повреждено)

З - заселено стволовыми вредителями (поражено болезнями, повреждено огнем)

О - отработано вредителями

### Ведомость перече́та дере́вьев

(для сплошного, ленточного и перече́та на круговых площадках постоянного радиуса)

порода

Пихта

СКС

4,18

Ступени толщины, см	Количество деревьев по категориям состояния, шт																Всего	
	1		2		3		4		5		5 (а, б, в)			5 (г, д, е)			шт./куб.м	в том числе подлежит рубке, %
	Н	З	Н	З	Н	З	Н	З	Н	З	Н	З	О	Н	З	О		
1	2	3	4	5	6	7	8	9	10	11	12	13	14	15	16	17	18	19
8																	0	0
12																	0	0
16	8		5													16	29	4,93
20	16		8					2								64	90	27
24	1		1			7		1				8				40	58	29
28	3		7					1								24	35	25,55
32								1									1	1
36																	0	0
40																	0	0
44																	0	0
48																	0	0
52																	0	0
56																	0	0
60																	0	0
64																	0	0
68																	0	0
72																	0	0
76																	0	0
80																	0	0
Итого, шт.	28	0	21	0	0	7	0	5	0	0	0	8	0	0	0	144	213,0	
Итого, куб.м	8,9	0,0	8,9	0,0	0,0	3,5	0,0	2,8	0,0	0,0	0,0	4,0	0,0	0,0	0,0	59,4	87,5	
Итого, % от запаса по породе	10,1	0,0	10,1	0,0	0,0	4,0	0,0	3,2	0,0	0,0	0,0	4,6	0,0	0,0	0,0	67,9	100,0	

Причины назначения в рубку деревьев категорий состояния:

1

2

3

4



**Ведомость перече́та дере́вьев**

(для сплошного, ленточного и перече́та на круговых площадках постоянного радиуса)  
 поро́да Ель

СКС

1,73

Ступени толщины, см	Количество деревьев по категориям состояния, шт																Всего	
	1		2		3		4		5		5 (а, б, в)			5 (г, д, е)			шт./куб.м	в том числе подлежит рубке, %
	Н	З	Н	З	Н	З	Н	З	Н	З	Н	З	О	Н	З	О		
1	2	3	4	5	6	7	8	9	10	11	12	13	14	15	16	17	18	19
8																	0	0
12																	0	0
16	16															8	24	3,36
20	24															8	32	7,68
24	8															8	16	5,92
28																8	8	4,24
32	16																16	11,2
36	16																16	14,56
40	8																8	9,12
44																	0	0
48																	0	0
52																	0	0
56																	0	0
60																	0	0
64																	0	0
68																	0	0
72																	0	0
76																	0	0
80																	0	0
Итого, шт.	88	0	0	0	0	0	0	0	0	0	0	0	0	0	0	32	120	
Итого, куб.м	45,8	0,0	0,0	0,0	0,0	0,0	0,0	0,0	0,0	0,0	0,0	0,0	0,0	0,0	0,0	10,2	56,1	
Итого, % от запаса по породе	81,7		0,0			0,0										18,3	100,0	

Причины назначения в рубку деревьев категорий состояния:

1
2
3
4

### Ведомость перече́та дере́вьев

(для сплошного, ленточного и перече́та на круговых площадках постоянного радиуса)

порода

Кедр

СКС

1,27

Ступени толщины, см	Количество деревьев по категориям состояния, шт															Всего		
	1		2		3		4		5		5 (а, б, в)			5 (г, д, е)				
	Н	З	Н	З	Н	З	Н	З	Н	З	Н	З	О	Н	З	О	шт./куб.м	в том числе подлежит рубке, %
1	2	3	4	5	6	7	8	9	10	11	12	13	14	15	16	17	18	19
8																		
12																		
16																		
20	8																	8/2,24
24																		
28																		
32																		
36	8																	8/8,48
40			8															8/10,64
44																		
48	8																	8/18,64
52																		
56																		
60																		
64																		
68																		
72																		
76																		
80																		
Итого, шт.	24	0	8	0	0	0	0	0	0	0	0	0	0	0	0	0	0	32,0
Итого, куб.м	29,4	0,0	10,6	0,0	0,0	0,0	0,0	0,0	0,0	0,0	0,0	0,0	0,0	0,0	0,0	0,0	0,0	40,0
Итого, % от запаса по породе	73,4	0,0	26,6	0,0	0,0	0,0	0,0	0,0	0,0	0,0	0,0	0,0	0,0	0,0	0,0	0,0	0,0	100,0

Причины назначения в рубку деревьев категорий состояния:

1

2

3

4

### Ведомость перече́та дере́вьев

(для сплошного, ленточного и перече́та на круговых площадках постоянного радиуса)

порода

Береза

СКС

2,25

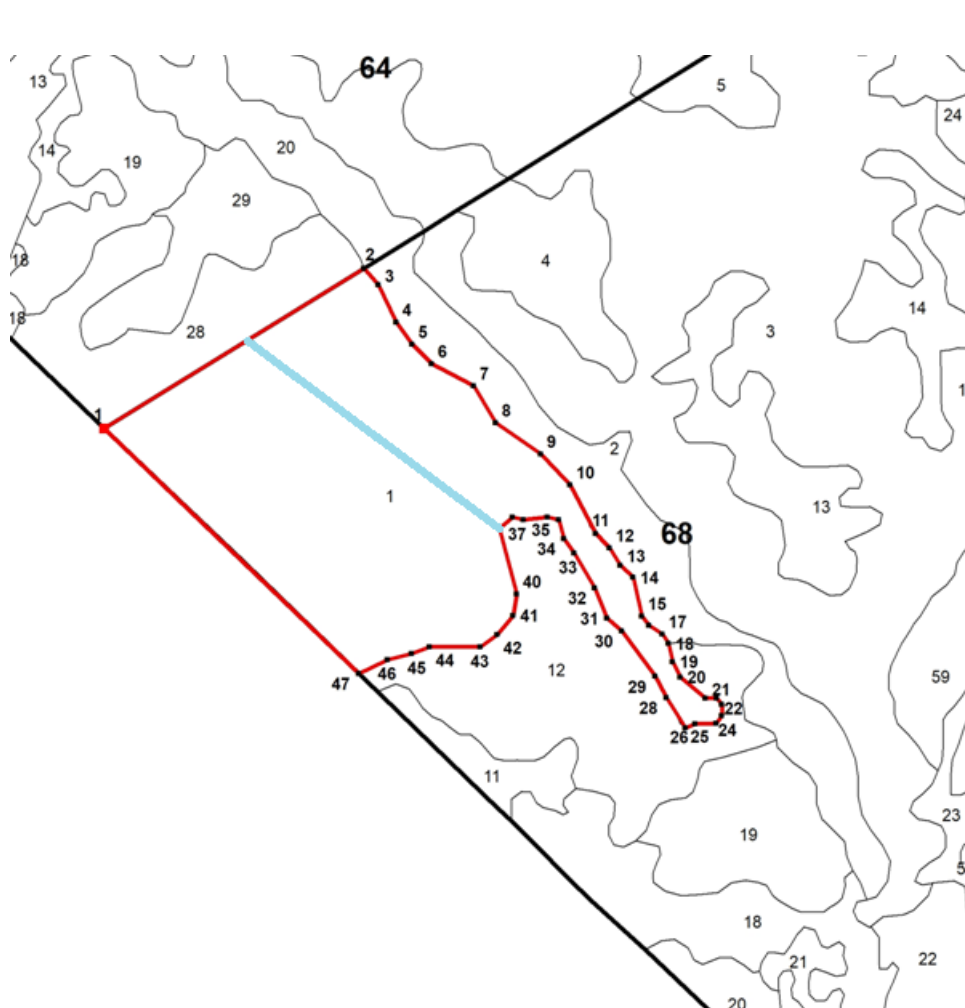
Ступени толщины, см	Количество деревьев по категориям состояния, шт																Всего	
	1		2		3		4		5		5 (а, б, в)			5 (г, д, е)			шт./куб.м	в том числе подлежит рубке, %
	Н	З	Н	З	Н	З	Н	З	Н	З	Н	З	О	Н	З	О		
1	2	3	4	5	6	7	8	9	10	11	12	13	14	15	16	17	18	19
8																	0	0
12																	0	0
16																	0	0
20																	0	0
24	4		2											2			8	3,3
28																	0	0
32																	0	0
36	4		2											2			8	8,1
40																	0	0
44																	0	0
48																	0	0
52																	0	0
56																	0	0
60																	0	0
64																	0	0
68																	0	0
72																	0	0
76																	0	0
80																	0	0
Итого, шт.	8	0	4	0	0	0	0	0	0	0	0	0	0	4	0	0	16,0	
Итого, куб.м	5,7	0,0	2,8	0,0	0,0	0,0	0,0	0,0	0,0	0,0	0,0	0,0	0,0	2,8	0,0	0,0	11,4	
Итого, % от запаса по породе	50,0	0,0	25,0	0,0	0,0	0,0	0,0	0,0	0,0	0,0	0,0	0,0	0,0	25,0	0,0	0,0	100,0	

Причины назначения в рубку деревьев категорий состояния:

1
2
3
4

### Абрис участка

М 1:10000



Условные обозначения:

- обследуемый участок (S=29,1 га)
- ленточный пересчет в границах участка

№ квартала	№ выдела	№ лесопатологического выдела	Размеры ленты (круговой площадки) пересчета					Координаты начала, конца и поворотных точек ленты	пересчета/центров круговых площадок пересчета
			№ ленты (площадки)	Длина, м	Ширина, м	Радиус, м	Площадь, га		
68	1	1	1	450	20	-	0,9	85° 29' 35,970"	55° 58' 17,919"

## Пространственное размещение лесопатологических выделов

Номера точек	Координаты		Длина, м
	X	Y	
1-2	85° 28' 55,859"	55° 58' 22,300"	504
2-3	85° 29' 20,281"	55° 58' 31,163"	36
3-4	85° 29' 21,653"	55° 58' 30,288"	68
4-5	85° 29' 23,453"	55° 58' 28,308"	45
5-6	85° 29' 25,030"	55° 58' 27,149"	45
6-7	85° 29' 26,920"	55° 58' 26,138"	78
7-8	85° 29' 30,977"	55° 58' 25,007"	70
8-9	85° 29' 33,158"	55° 58' 23,067"	90
9-10	85° 29' 37,486"	55° 58' 21,440"	70
10-11	85° 29' 40,351"	55° 58' 19,831"	90
11-12	85° 29' 42,877"	55° 58' 17,253"	32
12-13	85° 29' 44,246"	55° 58' 16,522"	33
13-14	85° 29' 45,298"	55° 58' 15,604"	28
14-15	85° 29' 46,532"	55° 58' 14,974"	65
15-16	85° 29' 47,443"	55° 58' 12,911"	19
16-17	85° 29' 48,163"	55° 58' 12,422"	26
17-18	85° 29' 49,456"	55° 58' 11,976"	18
18-19	85° 29' 50,046"	55° 58' 11,479"	30
19-20	85° 29' 50,471"	55° 58' 10,521"	28
20-21	85° 29' 51,263"	55° 58' 9,708"	54
21-22	85° 29' 53,664"	55° 58' 8,595"	18
22-23	85° 29' 54,751"	55° 58' 8,606"	13
23-24	85° 29' 55,266"	55° 58' 8,289"	18
24-25	85° 29' 55,291"	55° 58' 7,684"	15
25-26	85° 29' 54,737"	55° 58' 7,285"	34
26-27	85° 29' 52,760"	55° 58' 7,227"	17
27-28	85° 29' 51,817"	55° 58' 6,997"	58
28-29	85° 29' 49,970"	55° 58' 8,584"	39
29-30	85° 29' 48,840"	55° 58' 9,711"	93
30-31	85° 29' 45,564"	55° 58' 12,105"	32
31-32	85° 29' 44,131"	55° 58' 12,767"	53
32-33	85° 29' 42,922"	55° 58' 14,359"	66
33-34	85° 29' 40,880"	55° 58' 16,195"	29
34-35	85° 29' 39,894"	55° 58' 16,965"	32
35-36	85° 29' 39,350"	55° 58' 17,962"	19
36-37	85° 29' 38,260"	55° 58' 18,092"	40
37-38	85° 29' 35,970"	55° 58' 17,919"	18
38-39	85° 29' 34,944"	55° 58' 18,052"	29
39-40	85° 29' 33,695"	55° 58' 17,426"	111
40-41	85° 29' 35,484"	55° 58' 13,948"	35
41-42	85° 29' 35,210"	55° 58' 12,800"	41
42-43	85° 29' 33,724"	55° 58' 11,745"	34
43-44	85° 29' 32,150"	55° 58' 11,083"	83
44-45	85° 29' 27,312"	55° 58' 11,025"	31
45-46	85° 29' 25,606"	55° 58' 10,643"	40
46-47	85° 29' 23,327"	55° 58' 10,298"	53
47-1	85° 29' 20,609"	55° 58' 9,506"	583

Исполнитель работ по проведению лесопатологического обследования:

Ф.И.О. Осинный Н.Н.

Подпись 

Дата составления документа 07.11.2023

Телефон 8-951-586-91-12

Приложение 1  
к акту лесопатологического обследования  
утвержденному Приказом Минприроды России от 09.11.2020 № 910

**Ведомость лесных участков с выявленными несоответствиями таксационным описаниям**

**Субъект Российской Федерации**  
**Участковое лесничество**

**Кемеровская область**  
**Тайгинское**

**Лесничество**  
**Урочище (лесная дача)**

**Яшкинское**  
**Кузельское**

Год проведения лесосоустройства	Номер квартала	Номер выдела, га	Площадь выдела, га	Целевое назначение лесв	Категория защитных лесов	ОЗУ	Источник данных	Номер лесопатологического выдела	Площадь лесопатологического выдела, га	Таксационная характеристика									Заложено пробных площадей	
										состав	порода	возраст, лет	средняя высота, м	средний диаметр, см	тип леса	полнота	бонитет	запас, м. куб/га	количество, шт	Общая площадь, га
1	2	3	4	5	6	7	8	9	10	11	12	13	14	15	16	17	18	19	20	21
2003	68	3	50,1	Э			ТО	1	50,1	3	П	145	25	32	ШТ	0,6	3	210		
										3	П	85	20	22						
										1	Е	90	24	30						
										2	Ос	80	26	32						
										1	Б	80	23	28						
							Ф	1	50,1	3	П	165	27	36	ШТ	0,6	3	220	1	2
										3	П	105	25	28						
										1	Е	110	25	32						
										2	Ос	100	25	40						
										1	Б	100	25	40						

Условные обозначения:

ТО - таксационные описания

Ф - фактическая характеристика лесного насаждения

Исполнитель работ по проведению лесопатологического обследования:

Фамилия, имя и отчество (при наличии)

Осинный Н.Н.

подпись



Дата составления документа

07.11.2023

Приложение 1.1  
к акту лесопатологического обследования  
утвержденному Приказом Минприроды России от 09.11.2020 № 910

### Результаты проведения лесопатологического обследования лесных насаждений за октябрь 2023 г.

Субъект Российской Федерации  
Участковое лесничество

Кемеровская область  
Тайгинское

Лесничество  
Урочище (лесная дача)

Яшкинское  
Кузельское

1	2	3	4	5	6	7	8	Таксационная характеристика лесного насаждения									18	Распределение деревьев по категориям состояния, % от запаса														33	34	Назначенные мероприятия	
								9	10	11	12	13	14	15	16	17		без признаков ослабления		ослабленные		сильно ослабленные		усыхающие		27	28	29	30	31	32			вид	площадь, га
																		Н	Р	Н	Р	Н	Р	Н	Р										
68	3	50,1	Э			1	50,1	3	П	165	27	36	ШТ	0,6	3	220,0		19	20	21	22	23	24	25	26	27	28	29	30	31	32	33	34	35	36
								3	П	105	25	28						17,0		39,8		7,7			1,0	4,4			10,0	10,1	10,0	812,822, 821,362		ЛПО инс. спос.	50,1
								1	Е	110	25	32					83,0											7,0		10,0	812,822				
								2	Ос	100	25	40								40,0		30,0							30,0	812,350,822					
								1	Б	100	25	40						84,0											6,0		10,0	812,350,822			
Итого:								10										22,2		35,7		9,2			0,8	3,5			8,5	6,1	14,0	812,822,821, 362, 350			

Условные обозначения:

Н - деревья не подлежат рубке

Р - деревья подлежат рубке

Исполнитель работ по проведению лесопатологического обследования:

Фамилия, имя и отчество (при наличии)

Осинный Н.Н.

подпись

Дата составления документа

07.11.2023

### Временная пробная площадь

1.1 Субъект Российской Федерации	Кемеровская область - Кузбасс				
Лесничество	Яшкинское				
Участковое лесничество	Тайгинское				
Урочище (дача)	Кузельское				
Квартал	68	Выдел	3	Площадь выдела, га	50,1
Лесопатологический выдел				1	
Площадь лесопатологического выдела				50,1	

#### 1.2 Метод перече́та:

сплошной, ленты пере́чета, круговые площадки постоянного радиуса, реласкопические площадки (нужное подчеркнуть).

Количество лент/площадок	1	шт.
Размеры площадок (длинна x ширину/радиус)	1000x20	м.
Размер временной пробной площади	2	га.

#### 1.3 Фактическая таксационная характеристика насаждения:

Состав	<u>ИЗП1Е2Ос</u>	Возраст	<u>165</u>	лет
тип леса	<u>ШТ</u>	полнота	<u>0,6</u>	
Бонитет	<u>3</u>	запас на га.	<u>220</u>	кбм возобновление _____

#### 1.4 Номер очага вредных организмов \_\_\_\_\_

Тип очага вредных организмов: эпизодический, хронический (нужное подчеркнуть)

Фаза развития очага вредных организмов: начальная, нарастания численности, собственно вспышка, кризис (нужное подчеркнуть)

#### 1.5 Причина ослабления, повреждение насаждения и время:


Переувлажнение почвы под действием почвенно-климатических факторов, Бурелом прошлых лет, ветровал прошлых лет, рак пихты ржавчинный, трутовик Гартига, гнили стволые

Состояние насаждения: \_\_\_\_\_ сильно ослабленные \_\_\_\_\_

Средневзвешенная категория состояния насаждения \_\_\_\_\_ 2,75 \_\_\_\_\_

1.6 Назначенные мероприятия: \_\_\_\_\_ ЛПО инструментальным способом \_\_\_\_\_

Исполнитель работ по проведению лесопатологического обследования:

Фамилия, имя и отчество (при наличии) \_\_\_\_\_ Осинный Н.Н. \_\_\_\_\_ Подпись \_\_\_\_\_ 

Дата составления документа \_\_\_\_\_ 07.11.2023 \_\_\_\_\_



Ступени толщины, см	Количество деревьев по категориям состояния, шт																Всего	
	1		2		3		4		5		5 (а, б, в)			5 (г, д, е)			шт./куб.м	в том числе подлежит рубке, %
	Н	З	Н	З	Н	З	Н	З	Н	З	Н	З	О	Н	З	О		
1	2	3	4	5	6	7	8	9	10	11	12	13	14	15	16	17	18	19
8	0	0	0	0	0	0	0	0	0	0	0	0	0	0	0	11	11	0,29
12	10	0	5	0	0	0	0	0	0	0	0	0	0	0	0	11	26	2,08
16	41	0	9	0	0	0	0	0	0	0	0	0	0	0	0	66	116	19,3
20	55	0	10	0	0	0	0	0	0	0	0	0	0	0	0	55	120	36
24	2	0	28	0	0	0	0	0	0	11	0	0	0	0	0	44	85	42,5
28	42	0	43	0	0	0	0	0	0	0	0	0	0	11	0	55	151	107
32	11	0	12	0	0	0	0	0	0	11	0	0	0	0	0	10	44	40,7
36	14	0	52	0	14	22	0	3	0	0	0	0	0	0	0	10	115	143
40	19	0	26	0	0	0	0	0	0	0	0	0	0	0	0	0	45	64,3
44	0	0	0	0	0	0	0	0	0	0	0	0	0	0	0	9	9	13,8
48	0	0	0	0	0	0	0	0	0	0	0	0	0	0	0	0	0	0
52	0	0	0	0	0	0	0	0	0	0	0	0	0	0	0	0	0	0
56	0	0	0	0	0	0	0	0	0	0	0	0	0	0	0	0	0	0
60	0	0	0	0	0	0	0	0	0	0	0	0	0	0	0	0	0	0
64	0	0	0	0	0	0	0	0	0	0	0	0	0	0	0	0	0	0
68	0	0	0	0	0	0	0	0	0	0	0	0	0	0	0	0	0	0
72	0	0	0	0	0	0	0	0	0	0	0	0	0	0	0	0	0	0
76	0	0	0	0	0	0	0	0	0	0	0	0	0	0	0	0	0	0
80	0	0	0	0	0	0	0	0	0	0	0	0	0	0	0	0	0	0
Итого, шт.	194	0	185	0	14	22	0	3	0	22	0	0	0	11	0	271	722	
Итого, куб.м	104,1	0,0	167,7	0,0	14,4	28,8	0,0	3,9	0,0	16,5	0,0	0,0	0,0	6,5	0,0	127,6	469,6	
Итого, % от запаса по породе	22,2	0,0	35,7	0,0	3,1	6,1	0,0	0,8	0,0	3,5	0,0	0,0	0,0	1,4	0,0	27,2	100,0	

Условные обозначения:

Н - не заселено (не поражено, не повреждено)

З - заселено стволовыми вредителями (поражено болезнями, повреждено огнем)

О - отработано вредителями

### Ведомость перече́та деревьев

(для сплошного, ленточного и перече́та на круговых площадках постоянного радиуса)

порода

Пихта

СКС

2,96

Ступени толщины, см	Количество деревьев по категориям состояния, шт																Всего	
	1		2		3		4		5		5 (а, б, в)			5 (г, д, е)			шт./куб.м	в том числе подлежит рубке, %
	Н	З	Н	З	Н	З	Н	З	Н	З	Н	З	О	Н	З	О		
1	2	3	4	5	6	7	8	9	10	11	12	13	14	15	16	17	18	19
8																11	11	0,286
12	10		5													11	26	2,08
16	31		9													55	95	16,15
20	55		10													55	120	36
24	2		28							11						44	85	42,5
28	31		43													55	129	94,17
32			12							11						10	33	33
36	3		52			22		3								10	90	117,9
40	8		11														19	31,35
44																	0	0
48																	0	0
52																	0	0
56																	0	0
60																	0	0
64																	0	0
68																	0	0
72																	0	0
76																	0	0
80																	0	0
Итого, шт.	140	0	170	0	0	22	0	3	0	22	0	0	0	0	0	251	608,0	
Итого, куб.м	63,3	0,0	148,6	0,0	0,0	28,8	0,0	3,9	0,0	16,5	0,0	0,0	0,0	0,0	0,0	112,3	373,4	
Итого, % от запаса по породе	17,0	0,0	39,8	0,0	0,0	7,7	0,0	1,0	0,0	4,4	0,0	0,0	0,0	0,0	0,0	30,1	100,0	

Причины назначения в рубку деревьев категорий состояния:

1

2

3

4

### Ведомость перечета деревьев

(для сплошного, ленточного и перечета на круговых площадках постоянного радиуса)

порода

Ель

СКС

1,67

Ступени толщины, см	Количество деревьев по категориям состояния, шт																Всего	
	1		2		3		4		5		5 (а, б, в)			5 (г, д, е)			шт./куб.м	в том числе подлежит рубке, %
	Н	З	Н	З	Н	З	Н	З	Н	З	Н	З	О	Н	З	О		
1	2	3	4	5	6	7	8	9	10	11	12	13	14	15	16	17	18	19
8																		
12																		
16																11	11/1,54	
20																		
24																		
28																		
32	11																	11/7,7
36																		
40																		
44																		
48																		
52																		
56																		
60																		
64																		
68																		
72																		
76																		
80																		
Итого, шт.	11	0	0	0	0	0	0	0	0	0	0	0	0	0	0	11	22	
Итого, куб.м	7,7	0,0	0,0	0,0	0,0	0,0	0,0	0,0	0,0	0,0	0,0	0,0	0,0	0,0	0,0	1,5	9,2	
Итого, % от запаса по породе	83,0	0,0	0,0	0,0	0,0	0,0	0,0	0,0	0,0	0,0	0,0	0,0	0,0	0,0	0,0	17,0	100,0	

Причины назначения в рубку деревьев категорий состояния:

1

2

3

4- ветровал

### Ведомость перечета деревьев

(для сплошного, ленточного и перечета на круговых площадках постоянного радиуса)

порода

Осина

СКС

3,2

Ступени толщины, см	Количество деревьев по категориям состояния, шт																Всего	
	1		2		3		4		5		5 (а, б, в)			5 (г, д, е)			шт./куб.м	в том числе подлежит рубке, %
	Н	З	Н	З	Н	З	Н	З	Н	З	Н	З	О	Н	З	О		
1	2	3	4	5	6	7	8	9	10	11	12	13	14	15	16	17	18	19
8																	0	0
12																	0	0
16																	0	0
20																	0	0
24																	0	0
28																	0	0
32																	0	0
36					14												14	14,4
40			15														15	19,1
44																9	9	13,8
48																	0	0
52																	0	0
56																	0	0
60																	0	0
64																	0	0
68																	0	0
72																	0	0
76																	0	0
80																	0	0
Итого, шт.	0	0	15	0	14	0	0	0	0	0	0	0	0	0	0	9	38,0	
Итого, куб.м	0,0	0,0	19,1	0,0	14,4	0,0	0,0	0,0	0,0	0,0	0,0	0,0	0,0	0,0	0,0	13,8	47,3	
Итого, % от запаса по породе	0,0	0,0	40,0	0,0	30,0	0,0	0,0	0,0	0,0	0,0	0,0	0,0	0,0	0,0	0,0	30,0	100,0	

Причины назначения в рубку деревьев категорий состояния:

1

2

3

4

### Ведомость перече́та дере́вьев

(для сплошного, ленточного и перече́та на круговых площадках постоянного радиуса)

порода

Береза

СКС

1,66

Ступени толщины, см	Количество деревьев по категориям состояния, шт																Всего	
	1		2		3		4		5		5 (а, б, в)			5 (г, д, е)			шт./куб.м	в том числе подлеж ит
	Н	З	Н	З	Н	З	Н	З	Н	З	Н	З	О	Н	З	О		
1	2	3	4	5	6	7	8	9	10	11	12	13	14	15	16	17	18	19
8																	0	0
12																	0	0
16	10																10	1,6
20																	0	0
24																	0	0
28	11													11			22	13
32																	0	0
36	11																11	11
40	11																11	14
44																	0	0
48																	0	0
52																	0	0
56																	0	0
60																	0	0
64																	0	0
68																	0	0
72																	0	0
76																	0	0
80																	0	0
Итого, шт.	43	0	0	0	0	0	0	0	0	0	0	0	0	11	0	0	54,0	
Итого, куб.м	33,1	0,0	0,0	0,0	0,0	0,0	0,0	0,0	0,0	0,0	0,0	0,0	0,0	6,5	0,0	0,0	39,6	
Итого, % от запаса по породе	84	0,0	0,0	0,0	0,0	0,0	0,0	0,0	0,0	0,0	0,0	0,0	0,0	16	0,0	0,0	100,0	

Причины назначения в рубку деревьев категорий состояния:

1

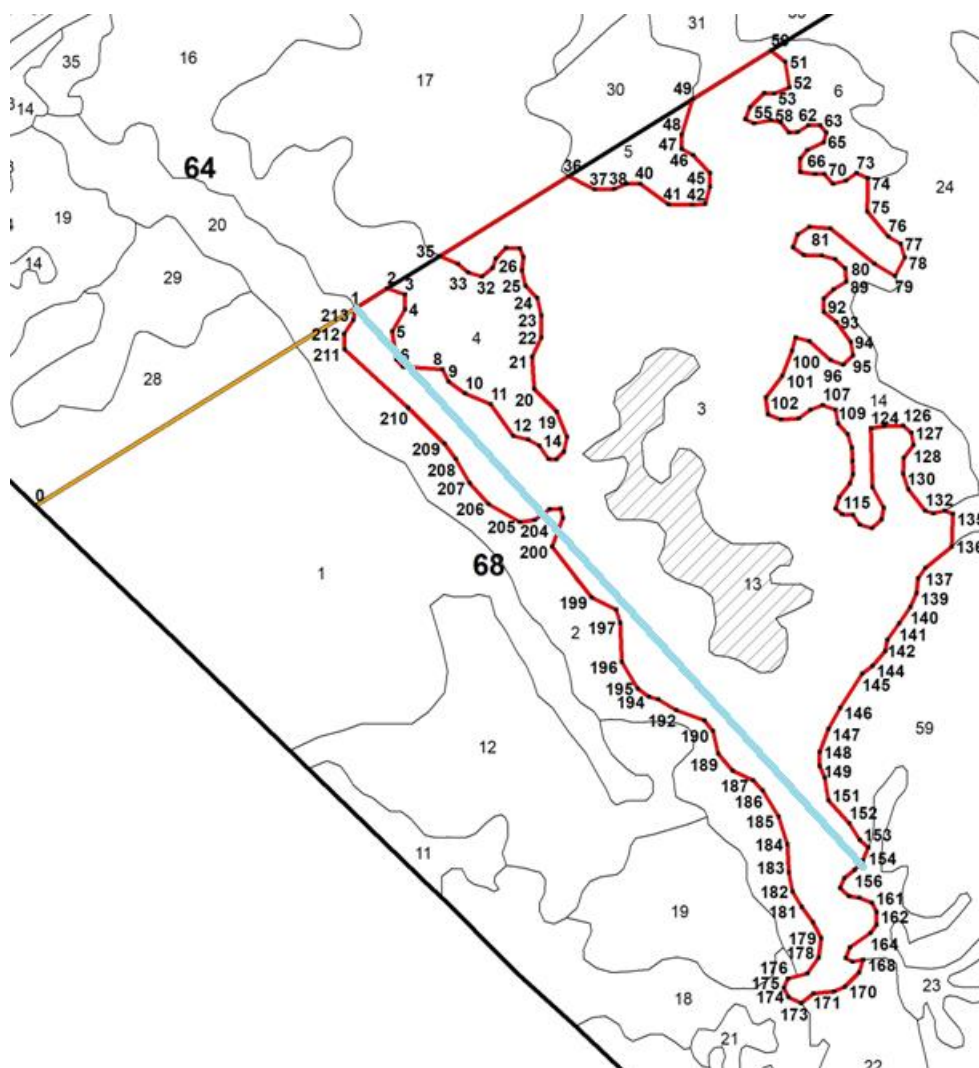
2

3

4

### Абрис участка

М 1:10000



Условные обозначения:

- обследуемый участок (S=50,1 га)
- ход привязки от 0 до 1
- НЭП
- ленточный пересчет в границах участка

№ квартала	№ выдела	№ лесопатологического выдела	Размеры ленты (круговой площадки) пересчета					Координаты начала, конца и поворотных точек лент пересчета/центров круговых площадок пересчета	
			№ ленты (площадки)	Длина, м	Ширина, м	Радиус, м	Площадь, га		
68	3	1	1	1000	20	-	2,0	85° 30' 15,408"	55° 58' 4,301"

## Пространственное размещение лесопатологических выделов

Номера точек	Координаты		Длина, м
	X	Y	
0-1	85° 28' 55,859"	55° 58' 22,300"	621
1-2	85° 29' 25,933"	55° 58' 33,226"	61
2-3	85° 29' 28,896"	55° 58' 34,310"	31
3-4	85° 29' 30,624"	55° 58' 34,011"	24
4-5	85° 29' 30,656"	55° 58' 33,223"	41
5-6	85° 29' 29,494"	55° 58' 32,031"	46
6-7	85° 29' 29,933"	55° 58' 30,533"	16
7-8	85° 29' 30,588"	55° 58' 30,148"	65
8-9	85° 29' 34,350"	55° 58' 30,055"	22
9-10	85° 29' 34,944"	55° 58' 29,417"	34
10-11	85° 29' 36,568"	55° 58' 28,795"	45
11-12	85° 29' 39,012"	55° 58' 28,251"	64
12-13	85° 29' 41,237"	55° 58' 26,595"	25
13-14	85° 29' 42,652"	55° 58' 26,401"	21
14-15	85° 29' 43,742"	55° 58' 26,095"	27
15-16	85° 29' 44,664"	55° 58' 25,389"	12
16-17	85° 29' 45,366"	55° 58' 25,364"	18
17-18	85° 29' 46,111"	55° 58' 25,799"	25
18-19	85° 29' 46,344"	55° 58' 26,599"	44
19-20	85° 29' 45,330"	55° 58' 27,934"	53
20-21	85° 29' 43,116"	55° 58' 29,122"	53
21-22	85° 29' 42,860"	55° 58' 30,836"	35
22-23	85° 29' 43,714"	55° 58' 31,880"	36
23-24	85° 29' 43,667"	55° 58' 33,061"	29
24-25	85° 29' 43,246"	55° 58' 33,982"	28
25-26	85° 29' 42,076"	55° 58' 34,612"	25
26-27	85° 29' 41,726"	55° 58' 35,429"	22
27-28	85° 29' 41,824"	55° 58' 36,146"	15
28-29	85° 29' 41,489"	55° 58' 36,607"	23
29-30	85° 29' 40,150"	55° 58' 36,628"	24
30-31	85° 29' 39,214"	55° 58' 36,045"	16
31-32	85° 29' 38,918"	55° 58' 35,541"	22
32-33	85° 29' 37,914"	55° 58' 35,062"	24
33-34	85° 29' 36,571"	55° 58' 35,260"	21
34-35	85° 29' 35,596"	55° 58' 35,714"	32
35-36	85° 29' 33,850"	55° 58' 36,117"	250
36-37	85° 29' 45,956"	55° 58' 40,531"	49
37-38	85° 29' 48,502"	55° 58' 39,840"	32
38-39	85° 29' 50,345"	55° 58' 39,897"	21
39-40	85° 29' 51,482"	55° 58' 40,196"	23
40-41	85° 29' 52,822"	55° 58' 40,214"	57
41-42	85° 29' 55,543"	55° 58' 39,141"	38
42-43	85° 29' 57,768"	55° 58' 39,130"	22
43-44	85° 29' 59,046"	55° 58' 39,217"	28
44-45	85° 29' 59,456"	55° 58' 40,117"	23
45-46	85° 29' 59,428"	55° 58' 40,866"	40
46-47	85° 29' 57,800"	55° 58' 41,809"	21
47-48	85° 29' 56,702"	55° 58' 42,118"	23
48-49	85° 29' 56,674"	55° 58' 42,871"	61
49-50	85° 29' 57,631"	55° 58' 44,790"	152

50-51	85° 30' 4,997"	55° 58' 47,475"	30
51-52	85° 30' 6,397"	55° 58' 46,885"	42
52-53	85° 30' 6,829"	55° 58' 45,531"	27
53-54	85° 30' 5,378"	55° 58' 45,189"	16
54-55	85° 30' 4,421"	55° 58' 45,178"	32
55-56	85° 30' 3,114"	55° 58' 44,412"	21
56-57	85° 30' 2,696"	55° 58' 43,764"	15
57-58	85° 30' 3,528"	55° 58' 43,562"	28
58-59	85° 30' 5,119"	55° 58' 43,756"	16
59-60	85° 30' 6,070"	55° 58' 43,663"	22
60-61	85° 30' 6,862"	55° 58' 43,101"	14
61-62	85° 30' 7,690"	55° 58' 43,148"	20
62-63	85° 30' 8,698"	55° 58' 43,519"	19
63-64	85° 30' 9,842"	55° 58' 43,530"	15
64-65	85° 30' 10,429"	55° 58' 43,145"	16
65-66	85° 30' 10,195"	55° 58' 42,641"	29
66-67	85° 30' 8,687"	55° 58' 42,194"	18
67-68	85° 30' 7,996"	55° 58' 41,722"	22
68-69	85° 30' 8,024"	55° 58' 41,006"	24
69-70	85° 30' 9,432"	55° 58' 40,916"	15
70-71	85° 30' 10,325"	55° 58' 40,927"	21
71-72	85° 30' 11,174"	55° 58' 40,437"	21
72-73	85° 30' 12,380"	55° 58' 40,592"	22
73-74	85° 30' 13,378"	55° 58' 41,035"	20
74-75	85° 30' 14,472"	55° 58' 40,765"	55
75-76	85° 30' 14,479"	55° 58' 38,976"	54
76-77	85° 30' 16,571"	55° 58' 37,680"	23
77-78	85° 30' 17,734"	55° 58' 37,298"	24
78-79	85° 30' 18,144"	55° 58' 36,553"	33
79-80	85° 30' 17,284"	55° 58' 35,581"	39
80-81	85° 30' 15,289"	55° 58' 36,200"	93
81-82	85° 30' 11,009"	55° 58' 38,040"	34
82-83	85° 30' 9,032"	55° 58' 38,090"	23
83-84	85° 30' 7,902"	55° 58' 37,680"	22
84-85	85° 30' 7,477"	55° 58' 36,996"	22
85-86	85° 30' 8,514"	55° 58' 36,582"	29
86-87	85° 30' 10,238"	55° 58' 36,567"	22
87-88	85° 30' 11,520"	55° 58' 36,402"	22
88-89	85° 30' 12,496"	55° 58' 35,916"	22
89-90	85° 30' 12,650"	55° 58' 35,199"	24
90-91	85° 30' 11,455"	55° 58' 34,793"	22
91-92	85° 30' 10,519"	55° 58' 34,281"	22
92-93	85° 30' 10,544"	55° 58' 33,569"	26
93-94	85° 30' 11,779"	55° 58' 33,043"	40
94-95	85° 30' 13,219"	55° 58' 31,992"	22
95-96	85° 30' 13,439"	55° 58' 31,279"	22
96-97	85° 30' 12,499"	55° 58' 30,768"	22
97-98	85° 30' 11,282"	55° 58' 31,002"	46
98-99	85° 30' 9,270"	55° 58' 31,981"	24
99-100	85° 30' 7,924"	55° 58' 32,175"	22
100-101	85° 30' 7,628"	55° 58' 31,459"	45
101-102	85° 30' 6,732"	55° 58' 30,091"	44
102-103	85° 30' 5,242"	55° 58' 28,928"	27
103-104	85° 30' 5,465"	55° 58' 28,035"	22
104-105	85° 30' 6,689"	55° 58' 27,769"	29



105-106	85° 30' 8,410"	55° 58' 27,859"	23
106-107	85° 30' 9,472"	55° 58' 28,334"	22
107-108	85° 30' 10,674"	55° 58' 28,601"	22
108-109	85° 30' 11,894"	55° 58' 28,363"	23
109-110	85° 30' 12,175"	55° 58' 27,618"	23
110-111	85° 30' 13,093"	55° 58' 27,060"	23
111-112	85° 30' 13,500"	55° 58' 26,347"	22
112-113	85° 30' 13,592"	55° 58' 25,632"	22
113-114	85° 30' 13,684"	55° 58' 24,918"	16
114-115	85° 30' 13,385"	55° 58' 24,417"	28
115-116	85° 30' 12,395"	55° 58' 23,690"	19
116-117	85° 30' 12,096"	55° 58' 23,078"	14
117-118	85° 30' 12,748"	55° 58' 22,765"	17
118-119	85° 30' 13,766"	55° 58' 22,776"	19
119-120	85° 30' 14,429"	55° 58' 22,247"	20
120-121	85° 30' 15,581"	55° 58' 22,085"	21
121-122	85° 30' 16,513"	55° 58' 22,560"	19
122-123	85° 30' 16,686"	55° 58' 23,172"	38
123-124	85° 30' 15,559"	55° 58' 24,263"	97
124-125	85° 30' 15,311"	55° 58' 27,405"	22
125-126	85° 30' 16,576"	55° 58' 27,546"	30
126-127	85° 30' 18,360"	55° 58' 27,585"	17
127-128	85° 30' 19,141"	55° 58' 27,204"	20
128-129	85° 30' 19,357"	55° 58' 26,563"	26
129-130	85° 30' 18,490"	55° 58' 25,872"	26
130-131	85° 30' 18,461"	55° 58' 25,011"	26
131-132	85° 30' 19,004"	55° 58' 24,198"	44
132-133	85° 30' 20,639"	55° 58' 23,078"	13
133-134	85° 30' 21,406"	55° 58' 22,941"	19
134-135	85° 30' 22,486"	55° 58' 23,100"	14
135-136	85° 30' 23,256"	55° 58' 22,927"	54
136-137	85° 30' 23,263"	55° 58' 21,177"	56
137-138	85° 30' 20,758"	55° 58' 20,004"	20
138-139	85° 30' 20,077"	55° 58' 19,457"	25
139-140	85° 30' 19,980"	55° 58' 18,636"	24
140-141	85° 30' 19,436"	55° 58' 17,912"	33
141-142	85° 30' 18,385"	55° 58' 17,009"	33
142-143	85° 30' 17,305"	55° 58' 16,119"	19
143-144	85° 30' 17,136"	55° 58' 15,511"	32
144-145	85° 30' 15,923"	55° 58' 14,717"	20
145-146	85° 30' 14,987"	55° 58' 14,287"	67
146-147	85° 30' 12,953"	55° 58' 12,437"	40
147-148	85° 30' 11,851"	55° 58' 11,281"	40
148-149	85° 30' 11,074"	55° 58' 10,057"	23
149-150	85° 30' 11,102"	55° 58' 9,305"	21
150-151	85° 30' 11,632"	55° 58' 8,685"	37
151-152	85° 30' 11,995"	55° 58' 7,494"	51
152-153	85° 30' 14,051"	55° 58' 6,270"	31
153-154	85° 30' 15,041"	55° 58' 5,413"	19
154-155	85° 30' 15,934"	55° 58' 5,006"	23
155-156	85° 30' 15,408"	55° 58' 4,301"	20
156-157	85° 30' 14,638"	55° 58' 3,797"	21
157-158	85° 30' 13,680"	55° 58' 3,343"	17
158-159	85° 30' 13,331"	55° 58' 2,817"	19
159-160	85° 30' 14,180"	55° 58' 2,385"	17

160-161	85° 30' 15,160"	55° 58' 2,321"	22
161-162	85° 30' 16,376"	55° 58' 2,051"	16
162-163	85° 30' 16,808"	55° 58' 1,586"	21
163-164	85° 30' 16,834"	55° 58' 0,884"	16
164-165	85° 30' 16,301"	55° 58' 0,438"	41
165-166	85° 30' 14,378"	55° 57' 59,660"	19
166-167	85° 30' 13,990"	55° 57' 59,081"	12
167-168	85° 30' 14,641"	55° 57' 58,883"	18
168-169	85° 30' 15,678"	55° 57' 59,005"	22
169-170	85° 30' 15,268"	55° 57' 58,317"	32
170-171	85° 30' 13,950"	55° 57' 57,551"	19
171-172	85° 30' 12,946"	55° 57' 57,277"	33
172-173	85° 30' 11,002"	55° 57' 57,151"	26
173-174	85° 30' 9,857"	55° 57' 56,604"	24
174-175	85° 30' 8,600"	55° 57' 56,938"	16
175-176	85° 30' 8,165"	55° 57' 57,428"	16
176-177	85° 30' 8,514"	55° 57' 57,925"	33
177-178	85° 30' 10,361"	55° 57' 58,206"	32
178-179	85° 30' 11,387"	55° 57' 59,077"	32
179-180	85° 30' 11,585"	55° 58' 0,121"	28
180-181	85° 30' 10,807"	55° 58' 0,942"	32
181-182	85° 30' 9,666"	55° 58' 1,759"	28
182-183	85° 30' 8,795"	55° 58' 2,558"	32
183-184	85° 30' 8,388"	55° 58' 3,591"	45
184-185	85° 30' 8,194"	55° 58' 5,071"	48
185-186	85° 30' 7,286"	55° 58' 6,561"	50
186-187	85° 30' 5,719"	55° 58' 7,918"	23
187-188	85° 30' 4,792"	55° 58' 8,462"	37
188-189	85° 30' 2,797"	55° 58' 8,955"	36
189-190	85° 30' 1,426"	55° 58' 9,848"	38
190-191	85° 30' 0,868"	55° 58' 11,058"	22
191-192	85° 30' 0,047"	55° 58' 11,619"	49
192-193	85° 29' 57,322"	55° 58' 12,141"	34
193-194	85° 29' 55,576"	55° 58' 12,674"	15
194-195	85° 29' 54,712"	55° 58' 12,804"	23
195-196	85° 29' 53,610"	55° 58' 13,239"	50
196-197	85° 29' 52,058"	55° 58' 14,632"	64
197-198	85° 29' 51,821"	55° 58' 16,720"	23
198-199	85° 29' 51,414"	55° 58' 17,430"	45
199-200	85° 29' 49,031"	55° 58' 18,045"	106
200-201	85° 29' 45,164"	55° 58' 20,713"	50
201-202	85° 29' 46,122"	55° 58' 22,261"	15
202-203	85° 29' 45,913"	55° 58' 22,761"	18
203-204	85° 29' 44,830"	55° 58' 22,711"	30
204-205	85° 29' 43,451"	55° 58' 22,120"	24
205-206	85° 29' 42,058"	55° 58' 21,998"	59
206-207	85° 29' 39,023"	55° 58' 22,923"	46
207-208	85° 29' 37,198"	55° 58' 24,010"	46
208-209	85° 29' 35,808"	55° 58' 25,281"	31
209-210	85° 29' 34,696"	55° 58' 26,091"	84
210-211	85° 29' 31,178"	55° 58' 27,977"	142
211-212	85° 29' 25,004"	55° 58' 31,008"	25
212-213	85° 29' 24,911"	55° 58' 31,829"	27
213-1	85° 29' 25,775"	55° 58' 32,592"	19

Исполнитель работ по проведению лесопатологического обследования:

Ф.И.О. Осинный Н.Н. Подпись 

Дата составления документа 07.11.2023 Телефон 8-951-586-91-12